

**FUNDACIÓ PRIVADA
ARED**

Comptes Anuals corresponents
a l'exercici 2023, junt
amb l'informe d'auditoria

INFORME D'AUDITORIA DE COMPTES ANUALS EMÈS PER UN AUDITOR INDEPENDENT

Als membres del Patronat de la Fundació Privada Ared

Opinió

Hem auditat els comptes anuals de la **Fundació Privada Ared**, (la Fundació), que comprenen el balanç a 31 de desembre de 2023, el compte de pèrdues i guanys, l'estat de canvis en el patrimoni net i la memòria corresponents a l'exercici finalitzat en aquesta data.

Segons la nostra opinió, els comptes anuals adjunts expressen, en tots els aspectes significatius, la imatge fidel del patrimoni i de la situació financera de la Fundació a 31 de desembre de 2023, així com dels seus resultats corresponents a l'exercici finalitzat en aquesta data, de conformitat amb el marc normatiu d'informació financera que resulta d'aplicació (que s'identifica a la nota 2 de la memòria) i, en particular, amb els principis i criteris comptables que hi estiguin continguts.

Fonament de l'opinió

Hem dut a terme la nostra auditoria de conformitat amb la normativa reguladora de l'activitat d'auditoria de comptes vigent a Espanya. Les nostres responsabilitats d'acord amb aquestes normes es descriuen més endavant en la secció *Responsabilitats de l'auditor en relació amb l'auditoria dels comptes anuals* del nostre informe.

Som independents de la Fundació de conformitat amb els requeriments d'ètica, inclosos els d'independència, que són aplicables a la nostra auditoria dels comptes anuals a Espanya segons allò que exigeix la normativa reguladora de l'activitat d'auditoria de comptes. En aquest sentit, no hem prestat serveis diferents als de l'auditoria de comptes ni han concorregut situacions o circumstàncies que, d'acord amb allò que estableix l'esmentada normativa reguladora, hagin afectat la necessària independència de manera que s'hagi vist compromesa.

Considerem que l'evidència d'auditoria que hem obtingut proporciona una base suficient i adequada per a la nostra opinió.

Aspectes més rellevants de l'auditoria

Els aspectes més rellevants de l'auditoria són aquells que, segons el nostre judici professional, han estat considerats com els riscos d'incorrecció material més significatius en la nostra auditoria dels comptes anuals del període actual. Aquests riscos han estat tractats en el context de la nostra auditoria dels comptes anuals en el seu conjunt, i en la formació de la nostra opinió sobre aquests, i no expressem una opinió per separat sobre aquests riscos.

Aportacions rebudes per finançar projectes que generen despeses futures

Risc:

La Fundació gestiona diversos fons, tant públics com privats, que per les seves característiques tenen un caràcter plurianual.

Quan els fons es concedeixen per a finançar despeses específiques, s'imputen com a ingressos en el mateix exercici en que es meriten les despeses, quedant en el compte "Periodificacions a curt termini", els ingressos de les activitats que encara no s'han executat. Per tant, el criteri que segueix la Fundació és el de comptabilitzar els ingressos i les despeses associades a les activitats en funció del corrent real de béns i serveis que representen, amb independència del moment en que es produeixi el corrent monetari o financer que se'n deriva.

Les característiques específiques de la gestió dels fons plurianuals fa necessària l'existència d'una comptabilitat analítica que permeti analitzar els ingressos i les despeses dels diferents projectes i el seu grau d'avanç, i realitzar el corresponent traspàs al compte de resultats, de tal manera que el resultat de l'exercici estigui constituït pels ingressos meritats en el període menys les despeses realitzades per llur obtenció, tal i com estableix el principi de correlació d'ingressos i despeses.

Resposta de l'auditor:

Els nostres procediments d'auditoria han tingut en compte, entre d'altres, la idoneïtat de les polítiques comptables de la Fundació, així com l'avaluació del seu compliment segons els termes previstos en les normes comptables d'obligat compliment.

Hem comprovat l'efectivitat dels controls de la Fundació que permeten validar periòdicament la comptabilitat analítica, els diversos fons plurianuals, el grau d'avanç dels mateixos i el traspàs dels ingressos al compte de resultats.

Concretament, per una mostra representativa dels fons obtinguts, hem verificat la documentació suport del mateixos, el traspàs al compte de resultats, el meritament de les despeses relacionades amb els fons, el grau d'avanç dels projectes i els fets posteriors del mateixos.

Responsabilitats dels membres del Patronat en relació amb els comptes anuals


Els membres del Patronat són responsables de formular els comptes anuals adjunts, de forma que expressin la imatge fidel del patrimoni, de la situació financera i dels resultats de la Fundació, de conformitat amb el marc normatiu d'informació financera aplicable a l'entitat a Espanya, i del control intern que considerin necessari per permetre la preparació de comptes anuals lliures d'incorrecció material, a causa de frau o error.

En la preparació dels comptes anuals, els membres del Patronat són responsables de la valoració de la capacitat de la Fundació per continuar com a entitat en funcionament, revelant, segons correspongui, les qüestions relacionades amb l'entitat en funcionament i utilitzant el principi comptable d'entitat en funcionament excepte si els patrons tenen la intenció de liquidar la Fundació o de cessar les seves operacions, o si no existeix cap altra alternativa realista.

Responsabilitats de l'auditor en relació amb l'auditoria dels comptes anuals

Els nostres objectius són obtenir una seguretat raonable que els comptes anuals en el seu conjunt estan lliures d'incorrecció material, a causa de frau o error, i emetre un informe d'auditoria que contingui la nostra opinió. Seguretat raonable és un alt grau de seguretat però no garanteix que una auditoria realitzada de conformitat amb la normativa reguladora de l'activitat d'auditoria vigent a Espanya sempre detecti una incorrecció material quan existeixi. Les incorreccions poden tenir lloc per frau o error i es consideren materials si, individualment o de forma agregada, es pot preveure raonablement que influeixen en les decisions econòmiques que els usuaris prenen basant-se en els comptes anuals.

En l'Annex 1 d'aquest informe d'auditoria s'inclou una descripció més detallada de les nostres responsabilitats en relació amb l'auditoria dels comptes anuals. Aquesta descripció, que es troba a la pàgina següent al present, és part integrant del nostre informe d'auditoria.



Ferran Busquet (R.O.A.C. nº 17.898)

BUSQUET ESTUDI JURÍDIC, S.L. R.O.A.C. S - 1.300

Barcelona, a 26 d'abril de 2024

ANNEX 1 DEL NOSTRE INFORME D'AUDITORIA

Adicionalment a l'inclòs en el nostre informe d'auditoria, en aquest Annex incloem les nostres responsabilitats respecte a l'auditoria dels comptes anuals.

Responsabilitats de l'auditor en relació amb l'auditoria dels comptes anuals

Com a part d'una auditoria de conformitat amb la normativa reguladora de l'activitat d'auditoria de comptes a Espanya, apliquem el nostre judici professional i mantenim una actitud d'escepticisme professional durant tota l'auditoria. També:

- Identifiquem i valorem els riscos d'incorrecció material en els comptes anuals, a causa de frau o error, dissenyem i apliquem procediments d'auditoria per respondre a aquests riscos i obtenim evidència d'auditoria suficient i adequada per proporcionar una base per a la nostra opinió. El risc de no detectar una incorrecció material a causa de frau és més elevat que en el cas d'una incorrecció material a causa d'error, ja que el frau pot implicar col·lusió, falsificació, omissions deliberades, manifestacions intencionadament errònies, o l'elusió del control intern.
- Obtenim coneixement del control intern rellevant per a l'auditoria amb la finalitat de dissenyar procediments d'auditoria que siguin adequats en funció de les circumstàncies, i no amb la finalitat d'expressar una opinió sobre l'eficàcia del control intern de l'entitat.
- Avaluem si les polítiques comptables que s'apliquen són adequades i la raonabilitat de les estimacions comptables i la corresponent informació revelada pels patrons.
- Concloem sobre si és adequada la utilització, per part dels patrons, del principi comptable d'empresa en funcionament i, basant-nos en l'evidència d'auditoria obtinguda, concloem sobre si existeix o no una incertesa material relacionada amb fets o amb condicions que poden generar dubtes significatius sobre la capacitat de l'Entitat per continuar com a empresa en funcionament. Si concloem que existeix una incertesa material, es requereix que cridem l'atenció en el nostre informe d'auditoria sobre la corresponent informació revelada en els comptes anuals o, si aquestes revelacions no són adequades, que expressem una opinió modificada. Les nostres conclusions es basen en l'evidència d'auditoria obtinguda fins a la data de nostre informe d'auditoria. No obstant això, fets o condicions futurs poden ser la causa que l'Entitat deixi de ser una empresa en funcionament.

- Avaluem la presentació global, l'estructura i el contingut dels comptes anuals, inclosa la informació revelada, i si els comptes anuals representen les transaccions i els fets subjacents de manera que aconseguen expressar la imatge fidel.

Ens comuniquem amb els patrons de l'entitat en relació amb, entre altres qüestions, l'abast i el moment de realització de l'auditoria planificats i les troballes significatives de l'auditoria, així com qualsevol deficiència significativa del control intern que identifiquem en el transcurs de l'auditoria.

Entre els riscos significatius que han estat objecte de comunicació als patrons de l'entitat, determinem els que han estat de la major significativitat en l'auditoria dels comptes anuals del període actual i que són, en conseqüència, els riscos considerats més significatius.

Descrivim aquests riscos en el nostre informe d'auditoria llevat que les disposicions legals o reglamentàries prohibeixin revelar públicament la qüestió.

Nom : FUNDACIÓ PRIVADA ARED

Número d'inscripció : 1624

Exercici comptable : 2023 Complet Partit

Balanç abreujat

Exercici 2023

NÚM. DELS COMPTES	ACTIU	NOTES DE LA MEMÒRIA	EXERCICI N	EXERCICI N-1
A) ACTIU NO CORRENT			1.084.957,77	1.289.968,40
I. Immobilitzat intangible			182.683,82	233.579,97
202, (2802), (2902)	1. Concessions administratives			
206, (2806), (2906)	2. Aplicacions informàtiques	30.995,18	35.218,19	
208, (2808), (2908)	3. Drets sobre béns cedits en ús gratuïtament	151.688,64	198.361,78	
200, 201, 203, 205(2800), (2801), (2803), (2805), (2900), (2901), (2903), (2905)	4. Altres immobilitzats intangibles			
209	5. Acomptes			
II. Immobilitzat material			650.357,17	787.909,67
210, 211, (2811), (2910), (2911)	1. Terrenys i Construccions	233.061,21	283.010,41	
212, 213, 214, (2812), (2813), (2814), (2912), (2913), (2914)	2. Instal·lacions, maquinària i utilatge	373.080,73	429.137,22	
215, 216, (2815), (2816), (2915), (2916)	3. Mobiliari i Equips per a processaments d'informació	26.750,40	38.206,17	
217, 218, (2817), (2818), (2917), (2918)	4. Altre immobilitzat material	13.413,09	33.707,88	
219	5. Inmobilitzacions materials en curs i Acomptes	4.051,74	3.847,99	
III. Inversions immobiliàries			0,00	0,00
220, (2920)	1. Terrenys i béns naturals			
221, (282), (2921)	2. Construccions			
IV. Béns del patrimoni cultural			0,00	0,00
230, (29190)	1. Béns immobles			
231, 232, 233, (29191), (29192), (29193)	2. Arxius, Biblioteques i Museus			
234, (29194)	3. Béns mobles			
239	4. Acomptes			
V. Inversions en entitats del grup i associades a llarg termini			242.878,76	242.878,76
2403, 2404, (2493), (2494), (2933), (2934)	1. Instruments de patrimoni	4.531,52	4.531,52	
2423, 2424, (2953), (2954)	2. Crèdits a entitats	238.347,24	238.347,24	
2413, 2414, (2943) (2944)	3. Valors representatius de deute			
VI. Inversions financeres a llarg termini			9.038,02	5.600,00
2405, 250, (2495), (259), (2935), (296)	1. Instruments de patrimoni			
2425, 252, 253, 254, (2955), (298)	2. Crèdits a tercers			
2415, 251, (2945), (297)	3. Valors representatius de deute			
255, 258, 26	4. Altres actius financers			
474	VII. Actius per impost diferit		9.038,02	5.600,00

Nom : FUNDACIÓ PRIVADA AREDA

Número d'inscripció : 1624

Exercici comptable : 2023

Complet Partit

NÚM. DELS COMPTES	ACTIU	NOTES DE LA MEMÒRIA	EXERCICI N	EXERCICI N-1
B) ACTIU CORRENT			2.000.977,15	2.261.955,62
30, 31, 32, 33, 34, 35, 36, (39), 407	I. Existències			
	II. Usuaris, patrocinadors i deutors de les activitats i altres comptes a cobrar		1.356.151,93	1.800.864,91
440, 441, 442, (447)	1. Usuaris i deutors per vendes i prestació de serveis		3.068,47	8.616,64
443, (4933), (4934), (4935)	2. Deutors, entitats del grup, associades i altres parts vinculades		60.200,00	0,00
444	3. Patrocinadors		65.002,92	44.434,33
445, 446, 449, (490)	4. Altres deutors			
460, 464, 544	5. Personal		389,54	1.000,00
4709	6. Actius per impost corrent			
4700, 4707, 4708, 471, 472, 473	7. Altres crèdits amb les Administracions Públiques		1.227.491,00	1.746.813,94
558	8. Fundadors i socis per desemborsaments pendents			
	III. Inversions en entitats del grup i associades a curt termini		503.048,86	438.160,61
5303, 5304, (5393), (5394), (5933), (5934)	1. Instruments de patrimoni			
5323, 5324, 5343, 5344, (5953), (5954)	2. Crèdits a entitats		503.048,86	438.160,61
5313, 5314, 5333, 5334, (5943), (5944)	3. Valors representatius de deute			
5353, 5354, 5523, 5524	4. Altres actius financers			
	IV. Inversions financeres a curt termini		0,00	0,00
5305, 540, (5395), (549), (5935), (596)	1. Instruments de patrimoni			
5325, 5345, 542, 543, 547, (5955), (598)	2. Crèdits a tercers			
5315, 5335, 541, 546, (5945), (597)	3. Valors representatius de deute			
5355, 545, 548, 551, 5525, 554, 5590, 565, 566	4. Altres actius financers			
480, 567	V. Periodificacions a curt termini		1.472,87	479,64
	VI. Efectiu i altres actius líquids equivalents		140.303,49	22.450,46
570, 572, 574	1. Tresoreria		140.303,49	22.450,46
576	2. Altres actius líquids equivalents			
TOTAL ACTIU (A+B)			3.085.934,92	3.531.924,02

Nom : FUNDACIÓ PRIVADA AREDA

Número d'inscripció : 1624

Exercici comptable : 2023 Complet Partit

NÚM. DELS COMPTES	PATRIMONI NET I PASSIU	NOTES DE LA MEMÒRIA	EXERCICI N	EXERCICI N-1
A) PATRIMONI NET			663.054,13	936.573,03
A-1) Fons propis			76.731,10	198.834,40
I. Fons dotacionals o fons socials			76.729,60	76.729,60
100, 101	1. Fons dotacionals o fons socials		76.729,60	76.729,60
(103), (104)	2. Fons dotacionals o fons socials pendents de desemborsar			
102	II. Fons especials			
III. Excedents d'exercicis anteriors			122.104,80	148.248,13
120	1. Romanent		122.104,80	148.248,13
121	2. Excedents negatius d'exercicis anteriors			
124	IV. Excedents pendents d'aplicació en activitats estatutàries			
129	V. Excedent de l'exercici (positiu o negatiu)		-122.103,30	-26.143,33
118	VI. Aportacions per a compensar pèrdues			
A-2) Subvencions, donacions i llegats rebuts i altres ajustaments			566.323,03	737.738,63
130	1. Subvencions oficials de capital		117.417,80	118.292,24
131	2. Donacions i llegats de capital		468.905,23	619.446,39
132	3. Altres subvencions, donacions i llegats			
137	4. Ingressos fiscals a distribuir			
B) PASSIU NO CORRENT			1.416.271,51	913.522,93
14	I. Provisions a llarg termini		181.964,35	220.874,80
II. Deutes a llarg termini			1.234.307,16	692.648,13
1605, 170	1. Deutes amb entitats de crèdit		382.761,99	419.330,38
1625, 174	2. Creditors per arrendament financer			
1615, 1635, 171, 172, 173, 175, 176, 180, 185, 189	3. Altres deutes a llarg termini		851.545,17	273.317,75
1603, 1604, 1613, 1614, 1623, 1624, 1633, 1634	III. Deutes amb entitats del grup i associades a llarg termini			
479	IV. Passius per impost diferit			
181	V. Periodificacions a llarg termini			

Nom : FUNDACIÓ PRIVADA AREDA

Número d'inscripció : 1624

Exercici comptable : 2023 Complet Partit

NÚM. DELS COMPTES	PATRIMONI NET I PASSIU	NOTES DE LA MEMÒRIA	EXERCICI N	EXERCICI N-1
C) PASSIU CORRENT			1.006.609,28	1.681.828,06
499, 529	I. Provisions a curt termini			
	II. Deutes a curt termini		207.863,43	237.416,81
5105, 520, 527	1. Deutes amb entitats de crèdit		62.151,62	158.185,06
5125, 524	2. Creditors per arrendament financer			
5115, 5135, 5145, 521, 522, 523, 525, 528, 551, 554, 5525, 555, 5565, 5566, 560, 561, 569	3. Altres deutes a curt termini		145.711,81	79.231,75
5103, 5104, 5113, 5114, 5123, 5124, 5133, 5134, 5143, 5144, 5523, 5524, 5563, 5564	III. Deutes amb entitats del grup i associades a curt		0,00	11.000,00
	IV. Creditors per activitats i altres comptes a pagar		108.304,93	152.657,52
400, 401, 403, 404, 405, (406)	1. Proveïdors		20.332,90	34.460,56
41	2. Creditors variis		21.854,30	30.511,70
465, 466	3. Personal (remuneracions pendents de pagament)		0,00	2.534,91
475, 476, 477	4. Passius per impost corrent i altres deutes amb les Administracions Públiques		66.117,73	85.150,35
448	5. Acomptes d'usuaris			
485, 568	V. Periodificacions a curt termini		690.440,92	1.280.753,73
TOTAL PATRIMONI NET I PASSIU (A+B+C)			3.085.934,92	3.531.924,02

Nom : FUNDACIÓ PRIVADA ARED

Número d'inscripció : 1624

Exercici comptable : 2023 Complet Partit

Compte de Resultats abreujat

NÚM. DELS COMPTES	NOTES DE LA MEMÒRIA	(Deure) Haver	
		EXERCICI N	EXERCICI N-1
	1. Ingressos per les activitats	1.767.857,58	1.833.025,59
700, 705, (706), (708), (709)	a) Vendes i prestacions de serveis		
721	b) Ingressos rebuts amb caràcter periòdic	22.518,55	21.859,60
722, 723	c) Ingressos de promocions, patrocinadors i col·laboracions	308.647,58	395.167,76
724	d) Subvencions oficials a les activitats	1.616.878,75	1.424.353,37
728	e) Donacions i altres ingressos per a activitats	8.111,00	30.034,04
727	f) Altres subvencions, donacions i llegats de l'exercici incorporats al resultat de l'exercici		
(658)	g) Reintegrament de subvencions, donacions i llegats rebuts	-188.298,30	-38.409,18
	2. Ajuts concedits i altres despeses	-65.377,75	-117.030,43
(650), (651), (652), 729	a) Ajuts concedits	-65.377,75	-117.030,43
(653), (654)	b) Despeses per col·laboracions i per l'exercici del càrrec de membre de l'òrgan de govern		
(6930), 71*, 7930	3. Variació d'existències de productes acabats i en curs de fabricació		
73	4. Treballs realitzats per l'entitat per al seu actiu		
	5. Aprovisionaments	0,00	-11.827,80
(600), (601), (602), 606, 608, 609, 61*, (6931), (6932), (6933), 7931, 7932, 7933	a) Consums i deteriorament d'existències	0,00	-11.827,80
(607)	b) Treballs realitzats per altres entitats		
	6. Altres ingressos de les activitats	377.333,98	402.936,19
752	a) Ingressos per arrendaments	114,66	592,41
751, 753, 754, 755, 759	b) Altres ingressos accessoris i altres de gestió corrent	377.219,32	402.343,78
(64)	7. Despeses de personal	-1.516.114,69	-1.458.640,27
	8. Altres despeses d'explotació	-631.895,88	-562.266,07
	a) Serveis exteriors	-625.661,95	-549.955,05
(620)	a ₁) Recerca i desenvolupament		
(621)	a ₂) Arrendaments i cànon	-72.756,46	-49.894,22
(622)	a ₃) Reparacions i conservació	-73.872,31	-88.408,88
(623)	a ₄) Serveis professionals independents	-252.179,41	-171.874,85
(624)	a ₅) Transports	-2.072,66	-2.743,22
(625)	a ₆) Primes d'assegurances	-24.069,22	-25.863,20
(626)	a ₇) Serveis bancaris	-3.482,90	-1.993,12
(627)	a ₈) Publicitat, propaganda i relacions públiques	-37.343,51	-26.545,82
(628)	a ₉) Subministraments	-62.072,63	-78.071,38
(629)	a ₁₀) Altres serveis	-97.812,85	-104.560,36
(631), (634), 636, 639	b) Tributs	614,07	
(655), (694), (695), 794, 7954	c) Pèrdues, deteriorament i variació de provisions per operacions de les activitats		
(656), (659)	d) Altres despeses de gestió corrent	-6.848,00	-12.311,02

* Amb signe positiu o negatiu, segons el saldo

Nom : FUNDACIÓ PRIVADA ARED

Número d'inscripció : 1624

Exercici comptable : 2023 Complet Partit

NÚM. DELS COMPTES	NOTES DE LA MEMÒRIA	(Deure) Haver	
		EXERCICI N	EXERCICI N-1
(68)	9. Amortització de l'immobilitzat	-251.629,68	-250.093,57
725, 726	10. Subvencions, donacions i llegats traspassats al resultat	181.392,60	191.821,28
7951, 7952, 7955, 7956	11. Excés de provisions		
	12. Deteriorament i resultat per alienacions de l'immobilitzat	0,00	-3.919,44
(690), (691), (692), 790, 791, 792	a) Deterioraments i pèrdues	0,00	-3.919,44
(670), (671), (672), 770, 771, 772	b) Resultats per alienacions i altres		
(678), 778	13. Altres resultats	19.028,54	24.366,88
	I) RESULTAT D'EXPLOTACIÓ (1+2+3+4+5+6+7+8+9+10+11+12+13)	-119.405,30	48.372,36
760, 761, 762, 769	14. Ingressos financers		
(660), (662), (665), (669)	15. Despeses financeres	-41.608,45	-26.314,06
(663), 763	16. Variació de valor raonable en instruments financers		
(668), 768	17. Diferències de canvi		
	18. Deteriorament i resultat per alienacions d'instruments financers	38.910,45	-48.201,63
(696), (697), (698), (699), 796, 797, 798, 799	a) Deterioraments i pèrdues	38.910,45	-48.201,63
(666), (667), (673), 766, 773	b) Resultats per alienacions i altres		
	II) RESULTAT FINANCER (14+15+16+17+18)	-2.698,00	-74.515,69
	III) RESULTAT ABANS D'IMPOSTOS (I +II)	-122.103,30	-26.143,33
(6300)*, 6301*, (633), 638	19. Impostos sobre beneficis		
	IV) RESULTAT DE L'EXERCICI (III + 19)	-122.103,30	-26.143,33

* Amb signe positiu o negatiu, segons el saldo

Nom : FUNDACIÓ PRIVADA ARED

Número d'inscripció : 1624

Exercici comptable : 2023

Complet Partit

Estat de Canvis en el Patrimoni Net

	Fons		Excedents exercicis anteriors	Excedents pendents de destinar a les finalitats estatutàries	Excedent de l'exercici	Aportacions per a compensar pèrdues	Subvencions, donacions i llegats rebuts	TOTAL
	Total	Pendents de desemborsar						
A. SALDO, FINAL DE L'ANY N-2	76.729,60		306.486,66		-158.238,53		858.819,27	1.083.796,00
I. Ajustaments per canvis de criteri N-2 i anteriors								0,00
II. Ajustaments per errors N-2 i anteriors								0,00
B. SALDO AJUSTAT, INICI DE L'ANY N-1	76.729,60	0,00	306.486,66	0,00	-158.238,53	0,00	858.819,27	1.083.796,00
I. Excedent de l'exercici								-147.222,97
II. Total ingressos i despeses reconeguts en el patrimoni net								0,00
III. Operacions de patrimoni net	0,00	0,00	0,00	0,00	0,00	0,00	0,00	0,00
1. Augments de fons dotacionals/fons socials/fons especials								0,00
2. (-) Reduccions de fons dotacionals/fons socials/fons especials								0,00
3. Conversió de passius financers en patrimoni net (condonació de deutes)								0,00
4. Altres aportacions								0,00
IV. Altres variacions del patrimoni net								0,00
C. SALDO, FINAL DE L'ANY N-1	76.729,60	0,00	148.246,13	0,00	-26.143,33	0,00	737.738,63	936.573,03
I. Ajustaments per canvis de criteri N-1								0,00
II. Ajustaments per errors N-1								0,00
D. SALDO AJUSTAT, INICI DE L'ANY N	76.729,60	0,00	148.246,13	0,00	-26.143,33	0,00	737.738,63	936.573,03
I. Excedent de l'exercici								-273.518,90
II. Total ingressos i despeses reconeguts en el patrimoni net								0,00
III. Operacions de patrimoni net	0,00	0,00	0,00	0,00	0,00	0,00	0,00	0,00
1. Augments de fons dotacionals/fons socials/fons especials								0,00
2. (-) Reduccions de fons dotacionals/fons socials/fons especials								0,00
3. Conversió de passius financers en patrimoni net (condonació de deutes)								0,00
4. Altres aportacions								0,00
IV. Altres variacions del patrimoni net								0,00
E. SALDO FINAL DE L'ANY N	76.729,60	0,00	122.104,80	0,00	-122.103,30	0,00	586.323,03	663.054,13

MEMÒRIA CORRESPONENT A L'EXERCICI 2023
(imports expressats en euros)

1. Activitat de l'entitat

- IDENTIFICACIÓ

La Fundació Privada Ared és una fundació privada que té per finalitat promoure l'accés a la plena ciutadania de persones en situació de risc d'exclusió social, fomentant la seva autonomia, mitjançant processos de formació i acompanyament integrals i treballant per a la incorporació al mercat laboral de les persones amb especials dificultats per accedir a ell, de manera personalitzada i posant a la seva disposició estructures adaptades a les seves necessitats. La Fundació es coordina amb altres entitats per a sensibilitzar a les institucions i al conjunt de la societat sobre la realitat de l'exclusió social. Aquesta finalitat va ser modificada per acord del Patronat amb data 22 de novembre de 2012.

Amb data 3 de febrer de 2020, la Fundació va elevar a públic la modificació d'estatuts, i més concretament els articles 5, 6 i 12 sobre l'ampliació de les finalitats fundacionals, modificació de les activitats i la integració dels recursos econòmics de la Fundació.

En quant a l'ampliació de les finalitats fundacionals, s'han incorporat als estatuts de la Fundació els següents:

- a) La Fundació té per objecte, entre d'altres, el servei de formació per l'ocupació de la indústria de l'Hosteleria i del Turisme; Tèxtil, confecció i pell i serveis socioculturals i a la comunitat.
- b) La Fundació també té per objecte, entre d'altres, la prestació de serveis d'atenció social a les persones usuàries de serveis d'ajuda a domicili i a la llar.

Amb data 27 de maig de 2021, es va elevar a públic l'escriptura de compra-venda per part de la Fundació Privada Ared a l'Associació Sociolaboral Estel Tàpia, el 100% de les participacions del Centro Especial de Trabajo Ared, S.L. que té per objecte social la prestació de serveis per a l'ajuda a la inserció laboral a les persones amb discapacitats greus.

La Fundació Privada Ared va ser inscrita al Registre de Fundacions el 28 de febrer de 2002 amb el número 1624.

- ACTIVITATS DESENVOLUPADES DURANT L'ANY

Durant l'exercici 2023, la Fundació ha continuat desenvolupant els programes, serveis i activitats dirigides a persones que es troben en situació de risc d'exclusió social. Un detall de les activitats i programes duts a terme durant l'exercici 2023 és el següent:

- i. Orientació laboral a col·lectius vulnerables amb especial dificultat per a la inserció laboral, a través del projecte propi *Avança't al teu futur*.
- ii. Acompanyament a dones víctimes de violència masclista en el seu procés d'inserció sociolaboral, projecte propi *Dona un pas*.
- iii. Acompanyament a dones afectades per Fibromiàlgia en el seu procés d'inserció sociolaboral, projecte propi *Fem Camí*.
- iv. Acompanyament formatiu i prelaboral a dones privades de llibertat, projecte propi *Puntades de Llibertat*.
- v. Formació ocupacional homologada en els àmbits de la confecció industrial, l'hostaleria, la indústria alimentària i l'atenció socio sanitària.
- vi. Servei d'orientació i inserció laboral (*Programa Incorpora*).
- vii. Itineraris d'inserció sociolaboral adreçats a persones privades de llibertat i en situació d'alta vulnerabilitat (*Programa Reincorpora*).
- viii. Programa de Punts Formatius *Incorpora*.
- ix. Programa *Orienta* adreçat a persones en situació d'atur per a la seva orientació i inserció laboral.
- x. Programa *Mesures Actives d'Inserció (MAIS)*.
- xi. Projecte *Singulars* per reforçar l'ocupabilitat de les persones joves no ocupades i no integrades en els sistemes d'educació o formació.
- xii. Projecte *Amunt!* Suport per a la inserció laboral i social de persones beneficiàries de l'ingrés mínim vital.
- xiii. Programa *Next Diversitat i Empresa* per incorporar o potenciar la perspectiva de la diversitat a l'empresa i acompanyar col·lectius en situació de vulnerabilitat per millorar la seva ocupabilitat.
- xiv. Programa de foment del voluntariat de la Fundació Ared.
- xv. Programa socioeducatiu de la Fundació Ared, adreçat a persones en situació i/o risc d'exclusió social.
- xvi. Ajuts econòmics a famílies i a persones que es troben en situació de vulnerabilitat, adreçades a cobrir les necessitats bàsiques d'alimentació, higiene personal, roba, medicaments o altres productes per promoure la millora o preservació de la salut i les despeses de manteniment bàsic de la llar.

- xvii. Servei de menjador social i repartiment d' aliments i productes de primera necessitat.
- xviii. Unitat d' atenció a empreses col·laboradores, intermediació laboral i seguiment post inserció per a la consolidació del lloc de treball.

- AJUTS ATORGATS

La fundació dona ajuts a usuaris així com beques de formació i ajuts per al menjador social.

Activitat	Exercici 2023	Exercici 2022
	Import	Import
Ajuts a usuàries-entitats	7.983,00	7.970,95
Beques per formació	14.499,22	30.015,40
Ajuts menjador social	22.895,53	20.951,58
Ajut explotació CET Ared, S.L.	20.000,00	35.000,00
Ajut explotació Salta S.L.U.	0,00	23.092,50
TOTAL	65.377,75	117.030,43

- CONVENIS DE COL·LABORACIÓ SUBSCRITS AMB ALTRES ENTITATS

Durant l'exercici 2022 no s'han subscrit convenis de col·laboració en base a l'article 25 de la Llei 49/2002, amb altres entitats.

- USUARIS O ELS BENEFICIARIS DE LES ACTIVITATS DESCRITES

Durant l'exercici 2023, el número de beneficiaris dels programes, serveis i activitats de la Fundació Privada Ared ha estat de 1.717 persones (1.245 persones a l'exercici 2022).

- ACCIONS DUTES A TERME PER PROMOURE CONDICIONS D'IGUALTAT ENTRE DONES I HOMES

Totes les accions dutes per la fundació, van adreçats a persones en risc d'exclusió d'ambdós sexes.

2. Bases de presentació dels comptes anuals

Els aspectes a tenir en compte a les bases de presentació dels Comptes Anuals de la Fundació han estat els que seguidament es detallen:

a) Imatge fidel

No han existit raons excepcionals que hagin recomanat la no aplicació de disposicions legals en matèria de comptabilitat, per a mostrar la imatge fidel a que es refereix la legislació vigent en matèria d'entitats sense afany de lucre.

b) Principis comptables

Tant en el desenvolupament del procés comptable de l'exercici econòmic, com en la confecció dels presents Comptes Anuals, no ha estat vulnerat cap principi comptable obligatori a que es refereix la part primera del Pla General de Comptabilitat i l'adaptació sectorial en matèria d'entitats sense afany de lucre dictada pel Decret 259/2008, de 23 de desembre, de la Generalitat de Catalunya, modificat pel Decret 125/2010, de 14 de setembre.

c) Aspectes crítics de la valoració i estimació de la incertesa

c.1) No existeixen dades rellevants sobre l'estimació d'incerteses en la data de tancament de l'exercici.

c.2) No existeixen canvis en estimacions comptables que siguin significatius i que afectin l'exercici actual o que puguin afectar a exercicis futurs.

c.3) A data de tancament de l'exercici l'òrgan de govern de l'entitat no té consciència de l'existència d'incerteses importants, relatives a fets o condicions que puguin aportar dubtes significatius sobre la possibilitat que l'entitat segueixi funcionant normalment. Els comptes anuals s'han elaborat d'acord amb el principi d'entitat en funcionament.

d) Comparació de la informació

Els Patrons de la Fundació presenten, a efectes comparatius, amb cadascuna de les partides del balanç de situació, del compte de resultats, i l'estat de canvis en el patrimoni net, a més de les xifres de l'exercici 2023, les corresponents a l'exercici anterior.

e) Agrupació de partides

No existeixen partides que hagin estat objecte d'agrupació.

f) Elements aplegats en diverses partides

Dins del balanç de situació inclòs en els presents comptes anuals hi ha elements patrimonials distribuïts en diverses partides, d'acord amb el detall següent:

Element patrimonial: DEUTES AMB ENTITATS DE CRÈDIT

<u>Partida del Balanç</u>	<u>Import 2023</u>	<u>Import 2022</u>
B) II.1. Deutes amb entitats de crèdit a ll/t	382.761,99	419.330,38
C) III.1. Deutes amb entitats de crèdit a c/t	62.151,62	30.669,62
TOTAL	444.913,61	450.000,00

Element patrimonial: DEUTES AMB ALTRES ENTITATS

<u>Partida del Balanç</u>	<u>Import 2023</u>	<u>Import 2022</u>
B) II.3. Altres passius financers a ll/t	851.545,17	195.000,00
C) III.3. Altres passius financers a c/t	0,00	30.000,00
TOTAL	851.545,17	225.000,00

g) Canvis en criteris comptables

No han existit canvis de criteris comptables durant el present exercici.

h) Correcció d'errors

No han existit correccions d'errors durant el present exercici.

3. Excedent de l'exercici

PROPOSTA D'APLICACIÓ DE L'EXCEDENT DE L'EXERCICI

A continuació es detalla la proposta d'aplicació de l'excedent de l'exercici:

Base de repartiment	Exercici 2023	Exercici 2022
Excedent de l'exercici	-122.103,30	-26.143,33
Total base de repartiment = Total aplicació	-122.103,30	-26.143,33
Aplicació a	Exercici 2023	Exercici 2022
Resultats negatius exercicis anteriors	-122.103,30	-26.143,33
Total aplicació = Total base de repartiment	-122.103,30	-26.143,33

4. Normes de registre i de valoració

Criteris comptables aplicats en relació amb les partides següents:

a) Immobilitzat intangible.

CAPITALITZACIÓ:

Per al reconeixement inicial d'un immobilitzat de naturalesa intangible, és precís que, a més de complir la definició d'actiu i els criteris de registre o reconeixement continguts en el Marc Conceptual de la Comptabilitat, compleixi el criteri d'identificabilitat. En cap cas es reconeixen com a immobilitzats intangibles les despeses originades amb motiu de l'establiment, les marques, capçaleres de diaris o revistes, els segells o denominacions editorials, les llistes d'usuaris o deutors o altres partides similars que s'hagin generat internament.

Els diferents conceptes que configuren l'IMMOBILITZAT INTANGIBLE s'han capitalitzat pel seu preu d'adquisició o cost de producció.

AMORTITZACIÓ:

Sobre els elements patrimonials de l'IMMOBILITZAT INTANGIBLE s'han practicat les amortitzacions corresponents, els imports de les quals queden reflectits al Balanç de Situació. Aquestes amortitzacions s'han dotat seguint un criteri sistemàtic atenent a la vida útil dels elements o drets i a la depreciació soferta per la seva utilització, no superant-se els límits a l'amortització per aquest tipus de béns, i mantenint el criteri d'exercicis anteriors.

CORRECCIONS VALORATIVES PER DETERIORAMENT:

No ha estat necessari reconèixer correccions valoratives per deteriorament ja que les amortitzacions han cobert perfectament la depreciació experimentada en cada un dels béns, i no s'han produït altres pèrdues reversibles sobre els mateixos.

DRETS SOBRE BÉNS CEDITS EN ÚS GRATUÏTAMENT

Els Drets sobre béns cedits en ús gratuïtament, estan reflectits en l'actiu del balanç pel valor que se'ls ha atribuït en el moment de la seva concessió, determinat d'acord amb el valor raonable del dret d'ús, i s'ha comptabilitzat en el patrimoni net la subvenció/donació en capital corresponent, pel mateix import del valor fixat.

El dret d'ús s'ha amortitzat d'acord amb la pèrdua de valor durant el termini de cessió. En els casos que el termini és superior a la vida útil del bé sobre el qual hi ha els drets, aquests s'han amortitzat durant el termini de vida útil.

Els costos de renovació, ampliació o millora que es realitzin als béns, sempre que representin un augment de la seva capacitat, productivitat o allargament de la seva vida útil, s'han comptabilitzat com a major valor del dret d'ús, i s'han amortitzat d'acord amb els criteris abans assenyalats.

b) Béns integrants del patrimoni cultural.

La Fundació no disposa de béns integrants del patrimoni cultural.

c) Immobilitzat material.

CAPITALITZACIÓ

Forma ordinària d'adquisició:

Els elements de l'IMMOBILITZAT MATERIAL adquirits mitjançant contracte de COMPRAVENDA o PRODUCCIÓ PRÒPIA s'han capitalitzat pel seu preu d'adquisició o cost de producció respectivament, que inclou, a més a més de l'import facturat després de deduir qualsevol descompte o rebaixa en el preu, totes les despeses addicionals directament relacionades que es produeixen fins a la seva posada en funcionament. L'entitat inclou en el cost de l'immobilitzat material que necessita un període de temps superior a un any per a la posada en condicions de funcionament, explotació venda, les despeses financeres relacionades amb la financiació específica o genèrica.

Formes especials:

Donació: L'IMMOBILITZAT MATERIAL adquirit mitjançant donació, s'ha capitalitzat pel seu valor raonable en el moment de l'aportació.

AMORTITZACIÓ

Les amortitzacions practicades s'identifiquen amb la depreciació que normalment pateixen els béns de l'immobilitzat per :

- Ús i desgast físic esperat.
- Obsolescència.
- Límits legals o altres que afectin l'ús de l'actiu.

La dotació anual realitzada s'ha determinat aplicant un mètode sistemàtic que permet distribuir el preu d'adquisició o cost de producció durant la vida útil estimada de l'immobilitzat.

CORRECCIONS VALORATIVES PER DETERIORAMENT

No ha estat necessari reconèixer correccions valoratives per deteriorament ja que les amortitzacions han cobert perfectament la depreciació experimentada en cada un dels béns, i no s'han produït altres pèrdues reversibles sobre els mateixos.

CAPITALITZACIÓ DE DESPESES FINANCERES

No s'han capitalitzat interessos ja que no s'han complert els requisits exigits per dur-ho a terme, considerant-se com un a despesa més de l'exercici.

COSTOS D'AMPLIACIÓ, MODERNITZACIÓ I MILLORA

No s'han produït durant l'exercici partides que puguin ser considerades, a judici del Patronat de l'Entitat, com ampliació, modernització o millora de l'Immobilitzat Material.

COSTOS DE DESMANTALLAMENT O RETIRADA, I COSTOS DE REHABILITACIÓ

A judici dels òrgans de govern de l'Entitat, durant l'exercici no existeixen obligacions assumides derivades de desmantellament o retirada de l'Immobilitzat Material.

TREBALLS EFECTUATS PER AL PROPI IMMOBILITZAT

L'Entitat no ha dut a terme durant l'exercici econòmic treballs per al propi Immobilitzat Material.

d) Inversions immobiliàries

CAPITALITZACIÓ

Durant el present exercici, l'Entitat no ha comptat amb elements patrimonials considerats com a Inversions Immobiliàries.

e) Arrendaments

COMPTABILITZACIÓ DE CONTRACTES D'ARRENDAMENT FINANCER

No hi ha hagut cap contracte d'arrendament considerat com a financer que tingüés vigència durant l'exercici.

COMPTABILITZACIÓ DE CONTRACTES D'ARRENDAMENT OPERATIU

Concepte

Es tracta d'un acord mitjançant el qual l'arrendador convé amb l'arrendatari el dret a usar un actiu durant un període de temps determinat, a canvi de percebre un import únic o una sèrie de pagaments o quotes, sense que es tracti d'un arrendament de caràcter financer.

Comptabilització

Els ingressos i despeses, corresponents a l'arrendador i a l'arrendatari, derivats dels acords d'arrendament operatiu són considerats, respectivament, com a ingrés i despesa de l'exercici en què es meriten, i s'imputen al compte de resultats.

L'arrendador continua presentant i valorant els actius cedits en arrendament conforme a la seva naturalesa, incrementant el seu valor comptable en l'import dels costos directes del contracte que li siguin imputables, els quals es reconeixen com a despesa durant el termini del contracte aplicant el mateix criteri utilitzat per al reconeixement dels ingressos de l'arrendament.

Qualsevol cobrament o pagament que es pogués fer en contractar un dret d'arrendament qualificat com operatiu, es tracta com un cobrament o pagament anticipat per l'arrendament que s'imputa a resultats al llarg del període d'arrendament, a mesura que es cedeixen o reben els beneficis econòmics de l'actiu arrendat.

f) Permutes

Durant el present exercici no s'han adquirit per permuta elements de l'immobilitzat material.

g) Instruments financers

1- ACTIUS FINANCERS

1.a) Préstecs i partides a cobrar

criteris emprats per a la qualificació

En aquesta categoria s'han classificat:

a) Crèdits per operacions de les activitats: actius financers que s'originen en la venda de béns i la prestació de serveis per operacions de tràfic de l'entitat, i

b) Crèdits per la resta d'operacions: actius financers que, no tractant-se d'instruments de patrimoni ni derivats, no tenen origen en les activitats, els seus cobraments són de quantia determinada o determinable i que no es negocien en un mercat actiu. No s'han inclòs aquells actius financers per als quals el tenidor pugui no recuperar substancialment tota la inversió inicial, per circumstàncies diferents al deteriorament creditici.

Valoració inicial

Els actius financers inclosos en aquesta categoria s'han valorat pel seu valor raonable, que, llevat evidència en contrari, és el preu de la transacció, que equival al valor raonable de la contraprestació lliurada més els costos de transacció directament atribuïbles.

No obstant això, els crèdits per operacions de les activitats amb venciment no superior a un any i que no tinguin un tipus d'interès contractual, així com les bestretes i crèdits al personal, els dividends a cobrar i els desemborsaments pendents sobre fons dotacionals, fons socials o fons especials, l'import dels quals s'espera rebre a curt termini, es poden valorar pel seu valor nominal quan l'efecte de no actualitzar els fluxos d'efectiu no sigui significatiu.

Valoració posterior

Els actius financers inclosos en aquesta categoria s'han valorat pel seu cost amortitzat. Quan han meritat interessos aquests s'han comptabilitzat en el compte de resultats, aplicant el mètode del tipus d'interès efectiu.

Les aportacions realitzades com a conseqüència d'un contracte de comptes en participació i similars, s'han valorat al cost, incrementat o disminuït pel benefici o pèrdua, respectivament, que corresponguin a l'entitat com a particip no gestor, i menys, en el seu cas, l'import acumulat de les correccions valoratives per deteriorament.

No obstant l'anterior, els crèdits amb venciment no superior a un any que, d'acord amb allò disposat en l'apartat anterior, es valorin inicialment pel seu valor nominal, es valoren per aquest import, llevat que s'haguessin deteriorat.

Deteriorament del valor

S'han practicat correccions valoratives donat que existeix evidència objectiva que el valor d'un crèdit o d'un grup de crèdits amb característiques similars de risc valorat col·lectivament, s'ha deteriorat com a resultat d'un o més fets que han tingut lloc després del seu reconeixement inicial i que han ocasionat una reducció o retard en els fluxos d'efectiu futurs estimats, que han estat motivats per la insolvència del deutor.

La pèrdua per deteriorament del valor d'aquests actius financers és la diferència entre el seu valor en llibres i el valor actual dels fluxos d'efectiu futurs que s'estima que generaran, descomptats al tipus d'interès efectiu calculat en el moment del seu reconeixement inicial. Per als actius financers a tipus d'interès variable, s'ha emprat el tipus d'interès efectiu que correspon a la data de tancament dels comptes anuals d'acord amb les condicions contractuals. En el càlcul de les pèrdues per deteriorament d'un grup d'actius financers s'han utilitzat models basats en fórmules o mètodes estadístics.

Les correccions valoratives per deteriorament, així com la seva reversió, quan l'import de la pèrdua disminuís per causes relacionades amb un fet posterior, s'han imputat com una despesa o un ingrés, respectivament, en el compte de resultats. La reversió del deteriorament té com a límit el valor en llibres del crèdit que estaria reconegut en la data de reversió si no s'hagués registrat el deteriorament del valor.

1.b) Interessos i dividendes rebuts d'actius financers

Els interessos i dividendes d'actius financers meritats amb posterioritat al moment de l'adquisició s'han reconegut com a ingressos en el compte de resultats. Els interessos s'han reconegut utilitzant el mètode del tipus d'interès efectiu i els dividendes quan es declari el dret del soci a rebre'ls.

1.c) Baixa d'actius financers

L'entitat dona de baixa un actiu financer, o part del mateix, quan expiren els seus drets derivats o es cedeix la seva titularitat, sempre que el cedent es desprengui dels riscos i beneficis significatius inherents a la propietat de l'actiu.

2- PASSIUS FINANCERS

2.a) Passius financers a cost

Críteris emprats per a la qualificació

En aquesta categoria s'han classificat:

- a) Dèbits per operacions de les activitats: aquells passius financers que s'originen en la compra de béns i serveis per activitats de l'entitat, i
- b) Dèbits per operacions no relacionades amb les activitats: aquells passius financers que, no tractant-se d'instruments derivats, no tenen origen en les activitats.

Valoració inicial

Els passius financers inclosos en aquesta categoria es valoren inicialment pel seu valor raonable que, llevat evidència en contrari, és el preu de la transacció, que equival al valor raonable de la contraprestació rebuda ajustat pels costos de transacció directament atribuïbles.

No obstant l'assenyalat en el paràgraf anterior, els dèbits per operacions de les activitats amb venciment no superior a un any i que no tinguin un tipus d'interès contractual, es valoren pel seu valor nominal, quan l'efecte de no actualitzar els fluxos d'efectiu no sigui significatiu.

Valoració posterior

Els passius financers inclosos en aquesta categoria es valoren pel seu cost amortitzat. Els interessos meritats es comptabilitzen en el compte de resultats, aplicant el mètode del tipus d'interès efectiu.

No obstant l'anterior, els dèbits amb venciment no superior a un any que, d'acord con allò disposat en l'apartat anterior, es valorin inicialment pel seu valor nominal, es continuen valorant per aquest import.

2.b) Reclassificació de passius financers

L'entitat no ha reclassificat cap passiu financer inclòs inicialment en la categoria de mantinguts per a negociar a altres categories, ni d'aquestes a aquelles.

2.c) Baixa de passius financers

L'entitat dona de baixa un passiu financer quan l'obligació s'hagi extingit.

Si es produeix un intercanvi d'instruments de deute entre un prestamista i un prestatari, sempre que aquests tinguin condicions substancialment diferents, es registra la baixa del passiu financer original i es reconeix el nou passiu financer que sorgeix.

De la mateixa manera es registra una modificació substancial de les condicions actuals d'un passiu financer.

En el cas d'un intercanvi d'instruments de deute que no tinguin condicions substancialment diferents, el passiu financer original no es dona de baixa del balanç, i es registra l'import de les comissions pagades com un ajustament del seu valor comptable. El cost amortitzat del passiu financer es determina aplicant el tipus d'interès efectiu.

h) Existències

CRITERIS DE VALORACIÓ

L'entitat no manté cap tipus d'existències a final d'exercici.

i) Impost sobre beneficis

DETERMINACIÓ I COMPTABILITZACIÓ DE L'IMPOST SOBRE BENEFICIS

Tot seguit s'explica el mètode seguit per a la determinació i comptabilització de L'IMPOST SOBRE BENEFICIS.

En primer lloc s'han considerat les diferències existents entre el resultat comptable i el resultat fiscal, considerat aquest com la base imposable de l'Impost sobre beneficis. Aquestes diferències poden ser degudes a la desigual definició dels ingressos i despeses en els àmbits econòmic i tributari, als diferents criteris temporals d'imputació d'ingressos i despeses en els àmbits indicats i a l'admissió, en l'esfera fiscal, de la compensació de bases imposables negatives d'exercicis anteriors.

Les diferències resultants s'han classificat en els apartats següents:

- "Diferències permanents", produïdes entre la base imposable de l'Impost sobre Beneficis i el resultat comptable abans d'aplicar impostos de l'exercici, i que no reverteixin en períodes subsegüents, excloses les pèrdues compensades.

- "Diferències temporàries", existents entre la base imposable i el resultat comptable abans d'aplicar impostos de l'exercici, l'origen de les quals és en els diferents criteris temporals utilitzats per determinar ambdues magnituds i que, per tant, reverteixen en períodes subsegüents.

j) Ingressos i despeses.

CRITERIS GENERALS APLICATS

Ingressos

Els ingressos procedents de la venda de béns i de la prestació de serveis es valoren pel valor raonable de la contrapartida, rebuda o per rebre que, llevat evidència en contra, és el preu acordat per a aquests béns o serveis, deduït l'import de qualsevol descompte, rebaixa en el preu o d'altres partides similars que l'entitat pugui concedir, així com els interessos incorporats al nominal dels crèdits. No obstant això, s'hi poden incloure els interessos incorporats als crèdits comercials amb venciment no superior a un any que no tinguin un tipus d'interès contractual, quan l'efecte de no actualitzar els fluxos d'efectiu no sigui significatiu.

Els impostos que graven les operacions de venda de béns i prestació de serveis que l'entitat ha de repercutir a tercers com l'impost sobre el valor afegit i els impostos especials, així com les quantitats rebudes per compte de tercers, no formen part dels ingressos.

Els crèdits per operacions de les activitats es valoren d'acord amb allò disposat en la norma relativa a instruments financers.

No es reconeix cap ingrés per la permuta de béns o serveis, per operacions de tràfic, de naturalesa i valor similars.

Despeses

Les despeses meritades durant l'exercici han estat comptabilitzades atenent a la naturalesa de les mateixes i imputades al capítol corresponent del compte de resultats de l'Entitat.

DETERMINACIÓ DELS INGRESSOS PER PRESTACIÓ DE SERVEIS

Els ingressos per prestació de serveis es reconeixen quan el resultat de la transacció pugui ser estimat amb fiabilitat, considerant per a això el percentatge de realització del servei en la data de tancament de l'exercici.

En conseqüència, només es registren els ingressos procedents de prestació de serveis quan es compleixin totes i cadascuna de les condicions següents:

- a) L'import dels ingressos es pot valorar amb fiabilitat.
- b) És probable que l'entitat rebi els beneficis o rendiments econòmics derivats de la transacció.
- c) El grau de realització de la transacció, en la data de tancament de l'exercici, pot ser valorat amb fiabilitat, i
- d) Els costos ja incorreguts en la prestació, així com els que queden per incórrer fins a completar-la, poden ser valorats amb fiabilitat.

k) Provisions i contingències

En l'exercici actual no hi ha saldos sota aquesta rúbrica en el Balanç de la Fundació.

l) Elements patrimonials de naturalesa mediambiental

En l'exercici actual no hi ha saldos sota aquesta rúbrica en el Balanç de la Fundació.

m) Despeses de personal

En l'exercici actual no s'han registrat ni valorat despeses de personal referides a compromisos per pensions.

n) Subvencions, donacions i llegats.

CRITERIS EMPRATS PER LA SEVA CLASSIFICACIÓ

Reconeixement

Les subvencions, donacions i llegats no reintegrables s'han comptabilitzat inicialment, amb caràcter general, com a ingressos directament imputats al patrimoni net i s'han reconegut en el compte de resultats com a ingressos sobre una base sistemàtica i racional de forma correlacionada amb les despeses derivades de la subvenció, donació o llegat.

No obstant el que s'indica en el paràgraf anterior, les subvencions, donacions i llegats no reintegrables rebuts directament per incrementar el fons dotacional o el fons social de l'entitat, o per a compensar dèficits d'exercicis anteriors, no constitueixen ingressos, i s'han registrat directament en els fons propis, independentment del tipus de subvenció, donació o llegat de què es tracti.

Valoració

Les subvencions, donacions i llegats de caràcter monetari s'han valorat pel valor raonable de l'import concedit, i les de caràcter no monetari o en espècie s'han valorat pel valor raonable del bé rebut, referenciats ambdós valors al moment del seu reconeixement.

CRITERIS IMPUTACIÓ A RESULTATS

La imputació a resultats de les subvencions, donacions i llegats que tinguin el caràcter de no reintegrables s'efectua atenent a la seva finalitat.

En aquest sentit, el criteri d'imputació a resultats d'una subvenció, donació o llegat de caràcter monetari ha de ser el mateix que l'aplicat a una altra subvenció, donació o llegat rebut en espècie, quan es refereixin a l'adquisició del mateix tipus d'actiu o a la cancel·lació del mateix tipus de passiu.

A efectes de la seva imputació en el compte de resultats, cal distingir entre els següents tipus de subvencions, donacions i llegats:

a) Quan es concedeixen per a assegurar una rendibilitat mínima o compensar els dèficits d'explotació: s'imputen com a ingressos de l'exercici en què es concedeixen, llevat si es destinen a finançar dèficits d'explotació d'exercicis futurs, cas en el qual s'imputaran en aquests exercicis.

b) Quan es concedeixen per a finançar despeses específiques: s'imputen com a ingressos en el mateix exercici en què es meriten les despeses que estiguin finançant.

c) Els imports monetaris que es reben sense assignació a una finalitat específica s'imputen com a ingressos de l'exercici en què es reconeixen.

DETERIORAMENT

Es consideren en tot cas de naturalesa irreversible les correccions valoratives per deteriorament dels elements en la part en què aquests elements han estat finançats gratuïtament.

o) Transaccions entre parts vinculades

Amb caràcter general, els elements objecte de la transacció s'han comptabilitzat en el moment inicial pel seu valor raonable. En el seu cas, si el preu acordat en una operació diferís del seu valor raonable, la diferència s'ha registrat tenint en compte la realitat econòmica de l'operació. La valoració posterior s'ha realitzat segons el que estableixin les normes corresponents.

p) Cobertures comptables

Durant el present exercici l'Entitat no ha portat a terme operacions de cobertura.

q) Transaccions en moneda estrangera.

No existeixen saldos representatius de crèdits o deutes en moneda estrangera en el Balanç de Situació que s'inclou en els presents comptes anuals ni s'han realitzat operacions significatives en moneda estrangera.

r) Negocis conjunts

En l'exercici actual no hi ha saldos sota aquesta rúbrica en el Balanç de la Fundació.

s) Actius no corrents mantinguts per la venda

En l'exercici actual no hi ha saldos sota aquesta rúbrica en el Balanç de la Fundació.

5. Immobilitzat material**5.1 Anàlisi dels moviments**

Les variacions enregistrades en aquest epígraf són les següents:

EXERCICI 2022

Naturalesa	Saldo 31.12.21	Entrades	Sortides/ Baixes	Trasp.	Saldo 31.12.22
Construccions	1.294.536,58				1.294.536,58
Instal·lacions tècniques	1.031.399,74	87.538,09			1.118.937,83
Maquinària, utillatge i altres instal·lacions	657.250,63	13.496,41	-16.656,97		654.090,07
Mobiliari	38.050,28	0,00			38.050,28
Equips per a processaments d'informació	103.599,29	1.615,03			105.214,32
Elements de transport	96.416,61	33.694,98			130.111,59
Altres Immobilitzat Material	0,00	3.847,99			3.847,99
TOTAL (A)	3.221.253,13	140.192,50	-16.656,97	0,00	3.344.788,66

Detall dels immobles concrets que han causat increment:

No hi ha increments d'immobles durant l'exercici.

Detall dels immobles concrets que han causat decrement:

No s'han produït decrements d'immobles durant l'exercici 2022.

Mètode de valoració de les aportacions no dineràries d'immobles:

No s'han produït aportacions no dineràries d'immobles durant l'exercici.

Denominació	Saldo 31.12.21	Import dotació	Càrrecs per baixes	Trasp.	Saldo 31.12.22
A.A. Construccions	-961.576,97	-49.949,20			-1.011.526,17
A.A. Instal·lacions tècniques	-646.906,73	-87.480,80			-734.387,53
A.A. Maquinària, utillatge i altres instal·lacions	-593.101,63	-19.154,74	2.753,22		-609.503,15
A.A. Mobiliari	-9.987,66	-5.547,57			-15.535,23
A.A. E.P.I. i mobiliari	-66.689,71	-22.833,49			-89.523,20
A.A. Elements de transport	-96.403,71	0,00			-96.403,71
A.A. Altre immobilitzat material	0,00	0,00			0,00
TOTAL (B)	-2.374.666,41	-184.965,80	2.753,22	0,00	-2.556.878,99

VALOR NET COMPTABLE	Saldo 31.12.21	Saldo 31.12.22
IMMOBILITAT MATERIAL (A-B)	846.586,72	787.909,67

EXERCICI 2023

Naturalesa	Saldo 31.12.22	Entrades	Sortides/ Baixes	Trasp.	Saldo 31.12.23
Construccions	1.294.536,58				1.294.536,58
Instal·lacions tècniques	1.118.937,83	34.728,09			1.153.665,92
Maquinària, utillatge i altres instal·lacions	654.090,07	14.036,98			668.127,05
Mobiliari	38.050,28				38.050,28
Equips per a processaments d'informació	105.214,32				105.214,32
Elements de transport	130.111,59				130.111,59
Altre Inmobilitzat Material	3.847,99	588,55			4.436,54
TOTAL (A)	3.344.788,66	49.353,62			3.394.142,28

Detall dels immobles concrets que han causat increment:

No hi ha increments d'immobles durant l'exercici.

Detall dels immobles concrets que han causat decrement:

No s'han produït decrements d'immobles durant l'exercici 2023.

Mètode de valoració de les aportacions no dineràries d'immobles:

No s'han produït aportacions no dineràries d'immobles durant l'exercici.

Denominació	Saldo 31.12.22	Import dotació	Càrrecs per baixes	Trasp.	Saldo 31.12.23
A.A. Construccions	-1.011.526,17	-49.949,20			-1.061.475,37
A.A. Instal·lacions tècniques	-734.387,53	-86.481,54			-820.869,07
A.A. Maquinària, utilatge i altres instal·lacions	-609.503,15	-18.340,02			-627.843,17
A.A. Mobiliari	-15.535,23	-5.547,57			-21.082,80
A.A. E.P.I. i mobiliari	-89.523,20	-5.908,20			-95.431,40
A.A. Elements de transport	-96.403,71	-20.294,79			-116.698,50
A.A. Altre immobilitzat material	0,00	-384,80			-384,80
TOTAL (B)	-2.556.878,99	-186.906,12	0,00	0,00	-2.743.785,11

VALOR NET COMPTABLE	Saldo 31.12.22	Saldo 31.12.23
IMMOBILITAT MATERIAL (A-B)	787.909,67	650.357,17

5.2 Altra informació

a) Coeficients d'amortització utilitzats per classes d'elements

Classes elements	% Amortització
Construccions	4%
Instal·lacions tècniques	12,50%
Maquinària	20%
Altres instal·lacions	20%
Mobiliari	20%
Equips informàtics	33%
Elements de transport	20%

b) Característiques de l'immobilitzat material no afecte directament a les activitats.

Tots els elements estan afectes a les diferents activitats que desenvolupa la Fundació.

c) Import i característiques dels béns totalment amortitzats en ús, distingint entre construccions i resta d'elements.

DESCRIPCIÓ BÉNS TOTALMENT AMORTITZATS	EXERCICI 2023	EXERCICI 2022
Construccions	45.807,27	45.807,27
Resta d'elements	853.320,05	835.620,01
TOTAL	899.127,32	881.427,28

d) Subvencions, donacions i llegats rebuts relacionats amb l'immobilitzat material, indicant també l'import d'aquests actius.

Descripció de l'actiu subvencionat	Import de l'actiu
Cambra freda	26.686,55
Elements de transport	19.300,00
Forn cuina	4.630,66
Instal·lacions obrador	82.860,00
Instal·lacions tècniques	8.630,66
Maquinària obrador	55.900,00
Maquinària confecció	128.639,83
Maquinària cuina	15.000,00
Maquinària obrador	204.778,00
Mobiliari	410,00
Obres	523.930,04
Obres cuina	359.395,25
Obres La Llavor	370.600,09
Obres La Llavor	17.234,82
Utilatge menjador	4.000,00
Obres La Llavor i adequació instal·lacions	80.000,00
Màquina Normatex	8.000,00
Equips informàtics (17 ordinadors)	15.514,95

Descripció de l'actiu subvencionat	Import de l'actiu
Màquina Ghana-Legnd	13.838,14
Aire condicionat	15.444,46
Inversió obres primer establiment Gastroared	17.436,17
Adequació i millora de l'eficiència energètica de les instal.lacions	17.749,41
Donació Furgoneta	15.000,00
Donació Furgoneta	10.000,00
Donació taula de tall	12.705,00
Condonació factura immobilitzat	13.446,54
Condonació part factura immobilitzat	11.825,00
Condonació part factura immobilitzat	16.327,00
Instal.lacions tècniques	34.728,09
TOTAL	2.104.010,66

En l'apartat 13 de la present memòria, es detallen els imports de les subvencions en capital a 31/12/2023 i 31/12/2022.

e) Arrendaments financers i altres operacions de naturalesa similar sobre béns de l'immobilitzat material.

L'Entitat no és titular de cap bé que reuneixi les característiques per a ser considerat dins d'aquest apartat.

f) Resultat de l'exercici derivat de l'alienació o disposició per altres mitjans d'elements de l'immobilitzat material.

No s'ha realitzat cap alienació durant l'exercici actual ni l'anterior.

g) Altra informació

El 24 de maig de 2009 l'Entitat signa un contracte de cessió de locals amb l'Institut Filles de Maria Auxiliadora, a partir del qual l'Institut Filles de Maria Auxiliadora cedeix a l'Entitat per a la utilització a les seves finalitats, els immobles situats al Carrer Saldes i denominats "Peza de Torelló" i "Viña Martí", a Barcelona, per un període de 2 anys prorrogables. Amb data 4 de maig de 2011 es signa la pròrroga del contracte de cessió d'ús per un any més. Finalment, el dia 5 d'abril de 2017, totes dues parts signen un nou contracte per un període de 10 anys. Durant aquest termini de temps, l'Entitat es compromet a dur a terme projectes socials i d'inserció laboral de

persones en situació i/o risc d'exclusió social, especialment de persones nouvingudes o persones amb necessitats urgents.

La cessió ha estat valorada per un import de 466.731,45 euros.

L'Entitat ha procedit al seu registre comptable en l'immobilitzat intangible i s'identifica amb la denominació "La Llavor".

Totes les obres realitzades son a càrrec de l'Entitat i han estat activades com a construccions.

6. Inversions immobiliàries

L'Entitat no és titular de cap bé que reuneixi les característiques per a ser considerat dins d'aquest apartat.

7. Béns del patrimoni històric i cultural

L'Entitat no és titular de cap bé que reuneixi les característiques per a ser considerat dins d'aquest apartat.

8. Immobilitzat intangible

8.1 Anàlisi dels moviments

Les variacions enregistrades en aquest epígraf són les següents:

EXERCICI 2022

Naturalesa	Saldo 31.12.21	Entrades	Sortides/ Baixes	Trasp.	Saldo 31.12.22
Drets sobre béns cedits en ús gratuïtament	466.731,45				466.731,45
Aplicacions informàtiques	62.157,53	4.598,16			66.755,69
TOTAL (A)	528.888,98	4.598,16	0,00	0,00	533.487,14

Denominació	Saldo 31.12.21	Import dotació	Càrrecs per baixes	Trasp.	Saldo 31.12.22
A.A. Drets sobre béns cedits en ús gratuïtament	-221.696,52	-46.673,15			-268.369,67
A.A. Aplicacions informàtiques	-13.082,88	-18.454,62			-31.537,50
TOTAL (B)	-234.779,40	-65.127,77	0,00	0,00	-299.907,17

VALOR NET COMPTABLE	Saldo 31.12.21	Saldo 31.12.22
VALOR NET COMPTABLE	294.109,58	233.579,97

EXERCICI 2023

Naturalesa	Saldo 31.12.22	Entrades	Sortides/ Baixes	Trasp.	Saldo 31.12.23
Drets sobre béns cedits en ús gratuïtament	466.731,45				466.731,45
Aplicacions informàtiques	66.755,69	13.827,41			80.583,10
TOTAL (A)	533.487,14	13.827,41	0,00	0,00	547.314,55

Denominació	Saldo 31.12.22	Import dotació	Càrrecs per baixes	Trasp.	Saldo 31.12.23
A.A. Drets sobre béns cedits en ús gratuïtament	-268.369,67	-46.673,14			-315.042,81
A.A. Aplicacions informàtiques	-31.537,50	-18.050,42			-49.587,92
TOTAL (B)	-299.907,17	-65.127,77	0,00	0,00	-364.630,73

VALOR NET COMPTABLE	Saldo 31.12.22	Saldo 31.12.23
VALOR NET COMPTABLE	233.579,97	182.683,82

8.2 Altra informació**a) Coeficients d'amortització utilitzats per classes d'elements**

Classes elements	% Amortització
Cessió d'ús local La Llabor	10%
Aplicacions informàtiques	33%

b) Característiques de l'immobilitzat intangible no afecte directament a les activitats.

Tots els elements estan afectes a les diferents activitats que desenvolupa la Fundació.

c) Import i característiques dels béns totalment amortitzats en ús.

DESCRIPCIÓ BÉNS TOTALMENT AMORTITZATS	EXERCICI 2023	EXERCICI 2022
Aplicacions informàtiques	1.930,41	1.930,41
Resta d'elements	0,00	0,00
TOTAL	1.930,41	1.930,41

d) Subvencions, donacions i llegats rebuts relacionats amb l'immobilitzat intangible, indicant també l'import d'aquests actius.

Descripció de l'actiu subvencionat	Import de l'actiu
Local La Llabor	466.731,45
Sistema informàtic SIC	14.118,86
TOTAL	480.850,31

En l'apartat 13 de la present memòria, es detallen els imports de les subvencions en capital a 31/12/2023 i 31/12/2022.

e) Resultat de l'exercici derivat de l'alienació o disposició per altres mitjans d'elements de l'immobilitzat intangible.

No s'ha realitzat cap alienació durant l'exercici actual ni l'anterior.

9. Arrendaments i altres operacions de naturalesa similar**9.1 Arrendaments operatius***EXERCICI 2022*

DESCRIPCIÓ DEL BÉ	QUOTES D'ARRENDAMENT OPERATIU RECONEGUDES COM A DESPESA	IMPORT PAGAMENTS MÍNIMS PER ARRENDAMENT	IMPORT PAGAMENTS MÍNIMS PER SUBARRENDAMENT
Lloguer local Carrer Zamora 103 2a planta (Barcelona)	45.947,41	45.947,41	0,00
Parking Carrer Zamora nº 95 (Barcelona)	871,60	871,60	0,00
Renting fotocopiadora Utax	3.075,21	3.075,21	0,00

EXERCICI 2023

DESCRIPCIÓ DEL BÉ	QUOTES D'ARRENDAMENT OPERATIU RECONEGUDES COM A DESPESA	IMPORT PAGAMENTS MÍNIMS PER ARRENDAMENT	IMPORT PAGAMENTS MÍNIMS PER SUBARRENDAMENT
Lloguer local Carrer Zamora 103 2a planta (Barcelona)	49.258,05	49.258,05	0,00
Parking Carrer Zamora nº 95 (Barcelona)	871,60	871,60	0,00
Lloguer plataforma Digital Global Elite	6.841,39	6.841,39	
Comunitat de propietaris C/ Zamora	12.619,82	12.619,82	
Renting fotocopiadora Utax	3.165,60	3.165,60	0,00

10. Actius financers

10.1 Informació relacionada amb el balanç

Categories d'actius financers, llevat de les inversions en el patrimoni d'entitats del grup, multigrup i associades.

CATEGORIES	Instruments financers a llarg termini					
	Accions i participacions del patrimoni (totes, excepte particip. empreses grup, mult. i assoc.)		Valors representatius de deute (tots sense excepció)		Altres	
	2023	2022	2023	2022	2023	2022
	250		251, 241		242,243,252, 253, 254, 257, 258, 26,2553	
Actius financers a cost amortitzat	4.531,52	4.531,52			9.038,02	5.600,00
Actius fin. mantinguts per a negociar						
Actius financers a cost					238.347,24	238.347,24
TOTAL	4.531,52	4.531,52	0,00	0,00	247.385,26	243.947,24

CATEGORIES	Instruments financers a curt termini							
	Accions i participacions del patrimoni (totes, excepte particip. empreses grup, mult. i assoc.)		Valors representatius de deute (tots sense excepció)		Deutors comercials i altres comptes a cobrar		Altres	
	2023	2022	2023	2022	2023	2022	2023	2022
	540,5305		541, 531		430, 431, 432, 433, 434, 436, 437, 44, 460, 4708 544, 558		532, 5554, 555, 565, 33, 542, 543, 544, 545, 546, 548, 551, 552, 553, 566, 559, 255	
Actius financers a cost amortitzat					1.356.151,93	1.800.864,91		
Actius fin. mantinguts per a negociar								
Actius financers a cost							503.048,86	438.160,61
TOTAL	0,00	0,00	0,00	0,00	1.356.151,93	1.800.864,91	503.048,86	438.160,61

CATEGORIES	TOTAL	
	2023	2022
Actius financers a cost amortitzat	1.369.721,47	1.810.996,43
Actius financers mantinguts per a negociar	0,00	0,00
Actius financers a cost	741.396,10	676.507,85
TOTAL	2.111.117,57	2.487.504,28

10.2 Altres actius financers a llarg termini

Dins d'aquesta categoria d'actius financers es registra la fiança dels locals llogats on la Fundació desenvolupa la seva activitat fundacional per import de 7.438,02 euros al exercici 2022 (4.000 euros a l'exercici 2022).

A l'exercici 2021 i 2022 la Fundació va signar un contracte amb Salta Empresa d'Inserció S.L.U. per el qual es reconverteix el crèdit a curt termini a préstec participatiu per import de 175.683,17 euros i 62.664,07 euros respectivament, per tant, l'import total del préstec participatiu ascendeix a 238.347,24 euros a 31 de desembre de 2022. Durant el present exercici 2023, aquest préstec no ha estat retornat.

10.3 Inversions en empreses del grup, multigrup i associades

La Fundació té participacions en empreses del grup. D'acord amb l'article 42 del Codi de Comerç existeix un grup quan una entitat posseeix o pot posseir, directa o indirectament, el control d'una altra. En particular es presumeix que existeix control quan una entitat, que es qualificarà com a dominant, es trobi en relació a una altra entitat, que es qualificarà com a dependent, en alguna de les següents situacions:

- a.1) Posseeixi la majoria dels drets de vot.
- a.2) Tingui facultat per nomenar o destituir a la majoria dels membres de l'òrgan d'administració.
- a.3) Pugui disposar, en virtut dels acord celebrats amb tercers, de la majoria dels drets de vot.

Les empreses del grup participades per la Fundació, són les que a continuació es detallen:

Empresa del Grup: SALTA EMPRESA D'INSERCIÓ S.L.U.

Salta és una societat que té per finalitat facilitar la integració social i la incorporació laboral de persones amb dificultats especials per accedir al mercat de treball, mitjançant la realització d'activitats socioeducatives i altres de caràcter econòmic i/o de prestació de serveis.

Nom	SALTA EMPRESA D'INSERCIÓ S.L.U.
Domicili	C/ Zamora, nº 103-105 baixos (Barcelona)
Part. directa % Capital	100,00%
Valor nominal	3.010,00
Valor en llibres	0,00
Capital social	3.010,00
Reserves	1.102,00
Resultats negatius exercicis anteriors	-368.962,78
Altres aportacions de socis	143.975,98
Resultat de l'exercici	38.910,45
Total fons propis	-181.964,35
Dotacions i reversions de correccions valoratives per deteriorament de l'exercici	0,00
Provisió per altres responsabilitats	-181.964,35

**Empresa del Grup: CENTRO ESPECIAL DE TRABAJO ARED
S.L.U. (CET Ared)**

CET Ared és una societat que té per finalitat la prestació de serveis per a l'ajuda a la inserció laboral a les persones amb discapacitats greus.

Nom	CENTRO ESPECIAL DE TRABAJO ARED S.L.U.
Domicili	C/ Zamora, nº 103-105 Pis soterrani 1 i 2 (Barcelona)
Part. directa % Capital	100,00%
Valor nominal	3.005,00
Valor en llibres	3.005,00
Capital social	3.005,00
Reserves	13.778,99
Resultats negatius exercicis anteriors	-2.548,52
Resultat de l'exercici	-9.931,69
Total fons propis	4.303,78

El detall i moviment de les inversions a llarg termini en empreses del grup és el següent:

EXERCICI 2022

	Saldo 31.12.21	Altes	Baixes	Saldo 31.12.22
Inversió en Salta Empresa d'Inserció, S.L.U.	476.010,00	0,00	0,00	476.010,00
Deteriorament inversió Salta Empresa d'Inserció, S.L.U.	-476.010,00	0,00	0,00	-476.010,00
Inversió en Centro Especial de Trabajo Ared, S.L.U.	3.005,00	0,00	0,00	3.005,00
	3.005,00	0,00	0,00	3.005,00

EXERCICI 2023

	Saldo 31.12.22	Altes	Baixes	Saldo 31.12.23
Inversió en Salta Empresa d'Inserció, S.L.U.	476.010,00	0,00	0,00	476.010,00
Deteriorament inversió Salta Empresa d'Inserció, S.L.U.	-476.010,00	0,00	0,00	-476.010,00
Inversió en Centro Especial de Trabajo Ared, S.L.U.	3.005,00	0,00	0,00	3.005,00
	3.005,00	0,00	0,00	3.005,00

En l'apartat 19 de la present memòria, es detallen els imports dels saldos pendents de cobrar de Salta Empresa d'Inserció, S.L.U. i del Centro Especial de Trabajo Ared, S.L.U. a 31/12/2023 i 31/12/2022.

10.4 Usuaris i altres deutors

A continuació es fa un desglossament de la partida B.II de l'actiu del balanç, "Usuaris, patrocinadors i deutors de les activitats i altres comptes a cobrar", amb indicació del moviment que hi ha hagut durant l'exercici i amb especificació del saldo inicial, els augments, les disminucions i el saldo final per a usuaris, patrocinadors i altres deutors de les activitats de l'entitat.

EXERCICI 2022

	SALDO 2021	Augments	Disminucions	SALDO 2022
Usuaris patrocinadors i altres deutors de les activitats	58.028,00	395.187,76	408.781,43	44.434,33

EXERCICI 2022

	SALDO 2022	Augments	Disminucions	SALDO 2023
Usuaris patrocinadors i altres deutors de les activitats	44.434,33	308.647,58	288.078,99	65.002,92

11. Passius financers11.1 Informació relacionada amb el balanç

Categories de passius financers, llevat de les inversions en el patrimoni d'entitats del grup, multigrup i associades.

CATEGORIES	Instrumentos financers a llarg termini					
	Deutes amb entitats de crèdit		Obligacions i altres valors negociables		Altres	
	2023	2022	2023	2022	2023	2022
	160, 170		176, 177, 178		161, 171, 172, 173, 174,18,1753	
Passius financers a cost amortitzat	382.761,99	419.330,38	0,00	0,00	851.545,17	273.317,75
TOTAL	382.761,99	419.330,38	0,00	0,00	851.545,17	273.317,75

CATEGORIES	Instrumentos financers a curt termini					
	Deutes amb entitats de crèdit		Creditors comercials i altres comptes a pagar		Altres	
	2023	2022	2023	2022	2023	2022
	510, 520,527		400, 401, 403, 404, 405, 406, 41, 438, 465,466		512, 513, 521, 523, 551,5525,5530,5532,555,5565,5566,56, 5591,194,509,511, 524, 525, 526, 561,569,1750	
Passius financers a cost amortitzat	62.151,62	158.185,06	42.187,20	67.507,17	145.711,81	79.231,75
TOTAL	62.151,62	158.185,06	42.187,20	67.507,17	145.711,81	79.231,75

CATEGORIES	TOTAL	
	2023	2022
Passius financers a cost amortitzat	1.484.357,79	997.572,11
TOTAL	1.484.357,79	997.572,11

11.2 Classificació per venciments

Passius financers amb venciment	Import venciment exercici N+1	Import venciment exercici N+2	Import venciment exercici N+3	Import venciment exercici N+4	Import venciment exercici N+5	Import venciment superior a 5 anys	TOTAL
Deutes amb entitats de crèdit	62.151,62	64.651,53	67.252,02	69.957,10	72.770,98	108.130,36	444.913,61
Altres passius financers	95.462,17	541.000,00	0,00	0,00	0,00	225.000,00	861.462,17
Préstec Caritas Diocesanas	0,00	0,00	0,00	6.591,00	6.817,10	72.137,07	85.545,17
Proveïdors d'immobilitzat	50.249,64	0,00	0,00	0,00	0,00	0,00	50.249,64
Proveïdors i creditors i altres comptes a pagar	42.187,20	0,00	0,00	0,00	0,00	0,00	42.187,20
TOTAL	250.050,63	605.651,53	67.252,02	76.548,10	79.588,08	405.267,43	1.484.357,79

En l'apartat 19 de la present memòria, es detallen els imports dels saldos pendents de pagar a Salta Empresa d'Inserció, S.L.U. i a Centro Especial de Trabajo Ared, S.L.U. a 31/12/2023 i 31/12/2022.

11.3 L'import dels deutes amb garantia real, amb indicació de la seva forma i naturalesa.

La Fundació no té deutes amb garantia real.

11.4 L'import dels préstecs amb entitats de crèdit.

La Fundació tenia una pòlissa de crèdit signada amb Coop57 per import de 200.000 euros i venciment 30 de febrer de 2022. Durant l'exercici 2022, la Fundació va negociar les condicions d'aquest crèdit, passant a ser un préstec per import de 450.000 euros. Aquest nou préstec que té carència fins al 30 de gener de 2024, merita un tipus d'interès del 3,95% i té venciment 30/12/2029.

11.5 Altres deutes a llarg i curt termini

Un detall dels altres deutes a llarg i curt termini és el que es detalla tot seguit:

<u>Entitat que atorga</u>	<u>Import originari del préstec</u>	<u>Saldo a 31/12/23</u>	<u>Llarg termini</u>	<u>Curt termini</u>	<u>Venciment</u>	<u>Concepte</u>
Càrites Diocesanes	100.000,00	85.545,17	85.545,17	0,00	31/12/2032	Finançament tresoreria
Ordre Hospitalari Sant Joan de Déu	300.000,00	225.000,00	225.000,00	0,00	15/06/2032	Finançament tresoreria
Ordre Hospitalari Sant Joan de Déu	41.000,00	41.000,00	41.000,00	0,00	23/10/2025	Finançament tresoreria
Ordre Hospitalari Sant Joan de Déu	500.000,00	500.000,00	500.000,00	0,00	23/10/2025	Préstec Hipotecari
TOTAL	941.000,00	851.545,17	851.545,17	0,00		

Durant l'exercici 2022, la Fundació va signar la renegociació del préstec amb Càritas Diocesanas i que tenia venciment durant l'any 2021. El nou préstec es va signar per import de 100.000 euros i amb venciment durant l'any 2032. L'esmentat préstec no merita interessos i té una carència de 3 anys.

Durant el present exercici, la Fundació Privada Ared, ha signat un préstec hipotecari amb l'ordre Hospitalari Sant Joan de Déu per import de 500.000,00 euros amb venciment 23 d'octubre de 2025. Així mateix, en la mateixa escriptura s'han modificat els venciments del préstec de 225.000,00 euros i de 41.000,00 euros que passen a tenir venciments 15 de juny de 2032 i 23 d'octubre de 2025 respectivament. L'esmentada escriptura es va elevar a públic amb data 30 de novembre de 2023.

11.6 Altre tipus d'informació

a) Pòlisses de crèdit

EXERCICI 2023

ENTITAT DE CRÈDIT	Límit concedit	Disposat	Disponible	Venciment
La Caixa	200.000,00	0,00	200.000,00	06/06/2024

11.7 Informació sobre els terminis de pagament a proveïdors

En base a l'establert a la Disposició adicional tercera "Deure de d'informació" de la Llei 15/2010, de 5 de Juliol, s'informa sobre aplaçaments de pagaments efectuats a proveïdors.

	2023	2022
	Dies	Dies
Període mig de pagament a proveïdors	31,26	44,89
	Import (€)	Import (€)
Saldo mig creditors comercials	53.579,73	64.385,22
Compres netes i despeses per serveis exteriors	625.661,95	523.410,58

12. Fons propis

Les variacions enregistrades en aquest epígraf han estat les següents:

	Fons Fundacional	Romanent	Pèrdues i guanys	Total
Saldo 31.12.2021	76.729,60	306.486,66	-158.238,53	224.977,73
Distribució del resultat		-158.238,53	158.238,53	0,00
Correcció d'errors				0,00
Resultat de l'exercici			-26.143,33	-26.143,33
Saldo 31.12.2022	76.729,60	148.248,13	-26.143,33	198.834,40
Distribució del resultat		-26.143,33	26.143,33	0,00
Correcció d'errors				0,00
Resultat de l'exercici			-122.103,30	-122.103,30
Saldo 31.12.2023	76.729,60	122.104,80	-122.103,30	76.731,10

El Fons Dotacional de la Fundació està format pel capital aportat inicialment per la Asociación para la Reinserción de Mujeres per import de 6.000 euros així com per l'immobilitzat traspasat al Fons social de l'esmentada entitat per import de 70.729,60 euros, destinats a mantenir els actius de la Fundació.

13. Subvencions, donacions i llegats

SUBVENCIONS, DONACIONS I LLEGATS DE CAPITAL

EXERCICI 2022

ENTITAT/CONC.	SALDO INICIAL	ATORG. A L'ANY	TRASPÀS A RTATS.	BAIXES	SALDO FINAL	FINALITAT
Administracions Públiques	115.067,27	17.749,41	-14.524,44	0,00	118.292,24	Adquisició d'immobilitzat, obres, construccions, equipaments informàtics, maquinària
Entitats privades	498.715,10	62.976,54	-130.623,68	-9.984,31	421.083,65	
Cessió d'ús local La Llabor	245.035,90	0,00	-46.673,16	0,00	198.362,74	
TOTAL	858.818,27	80.725,95	-191.821,28	-9.984,31	737.738,63	

La fundació ha complert amb totes les condicions associades a les subvencions, donacions i llegats rebuts.

EXERCICI 2023

ENTITAT/CONC.	SALDO INICIAL	ATORG. A L'ANY	TRASPÀS A RTATS.	BAIXES	SALDO FINAL	FINALITAT
Administracions Públiques	118.292,24	13.650,00	-14.524,44	0,00	117.417,80	Adquisició d'immobilitzat, obres, construccions, equipaments informàtics, maquinària
Entitats privades	421.083,65	16.327,00	-120.195,01	0,00	317.215,64	
Cessió d'ús local La Llabor	198.362,74	0,00	-46.673,15	0,00	151.689,59	
TOTAL	737.738,63	29.977,00	-181.392,60	0,00	586.323,03	

ALTRES SUBVENCIONS DONACIONS I LLEGATS

EXERCICI 2022

Entitat	Saldo 31.12.2021	Atorgades l'any	Imputació a resultat	Saldo 31.12.2022
Fundació Josep Botet	4.000,00	0,00	-4.000,00	0,00
Generalitat de Catalunya- Departament de Treball	75.500,00	195.000,00	-169.136,36	101.363,64
Generalitat de Catalunya-Servei d'Ocupació de Catalunya	604.403,16	1.264.356,15	-802.725,22	1.066.034,09
Generalitat de Catalunya- Institut Català de les Dones	0,00	4.156,00	0,00	4.156,00
Generalitat de Catalunya- Departament d'Igualtat i Feminisme	3.299,24	0,00	-3.299,24	0,00
Generalitat de Catalunya - COSPE	164.030,76	0,00	-164.030,76	0,00
Generalitat de Catalunya- SOC	0,00	0,00	0,00	0,00
Ajuntament de Barcelona	0,00	208.000,00	-98.800,00	109.200,00
Fundació Creatia	0,00	0,00	0,00	0,00
Clifford Chance	0,00	0,00	0,00	0,00
Fundació Agbar	15.000,00	15.000,00	-30.000,00	0,00
Total	866.233,16	1.686.512,15	-1.271.991,58	1.280.753,73

EXERCICI 2023

Entitat	Saldo 31.12.2022	Atorgades l'any	Imputació a resultat	Saldo 31.12.2023
Generalitat de Catalunya- Departament de Treball	101.363,64	0,00	-101.363,64	0,00
Generalitat de Catalunya-Servei d'Ocupació de Catalunya	1.066.034,09	669.556,03	-1.113.842,29	621.747,83
Generalitat de Catalunya- Institut Català de les Dones	4.156,00	0,00	-4.156,00	0,00
Generalitat de Catalunya- Departament d'Igualtat i Feminisme	0,00	68.693,09	0,00	68.693,09
Diputació de Barcelona	0,00	6.611,34	-6.611,34	6.611,34
Ajuntament de Barcelona	109.200,00	0,00	-109.200,00	0,00
Total	1.280.753,73	744.860,46	-1.335.173,27	690.440,92

SUBVENCIONS OFICIALS A LES ACTIVITATS

Entitat	A resultat 2022	A resultat 2023	Finalitat
Ajuntament de Barcelona	117.400,00	336.945,89	Finalitat Fundació
Diputació de Barcelona	5.734,24	6.611,34	Finalitat Fundació
Generalitat de Catalunya- Departament de Treball	953.828,50	997.710,02	Finalitat Fundació
Generalitat de Catalunya- Departament de Benestar i Drets Socials	283.224,48	232.337,14	Finalitat Fundació
Generalitat de Catalunya- Departament d'Igualtat i Feminisme	6.745,00	0,00	Finalitat Fundació
Generalitat de Catalunya- Departament de Salut	3.900,00	3.935,09	Finalitat Fundació
Generalitat de Catalunya- Departament de Justícia	20.959,62	23.250,00	Finalitat Fundació
Ministerio de asuntos económicos	12.000,00	0,00	Finalitat Fundació
Institut Català de les Dones	0,00	4.156,02	Finalitat Fundació
Bonificacions Seguretat Social	20.561,53	11.933,25	Finalitat Fundació
Total	1.424.353,37	1.616.878,75	

DONACIONS

ENTITAT	ATORGADES 2022	ATORGADES 2023	FINALITAT
Donatius en espècie	7.970,95	7.983,00	Activitat fundacional
Donatius Fundacions i Associacions	380,84	128,00	Activitat fundacional
Altres	21.682,25	0,00	Activitat fundacional
	30.034,04	8.111,00	

14. Situació fiscal**14.1. Impost sobre beneficis**

El resultat de l'exercici ha estat negatiu de -122.103,30 euros, una vegada deduïda la despesa per Impost sobre Beneficis de 0,00 euros.

TIPUS IMPOSITIU

La Fundació està inclosa entre les Entitats regulades en el Títol II, de la Llei 49/2002 de 23 de desembre de "Régimen fiscal de las Entidades sin fines lucrativos y de los Incentivos fiscales al mecenazgo". La Fundació ha comunicat a l'Administració Tributària l'opció, tal i com preveu el Reial Decret 1270/2003 de 10 d'octubre, per l'aplicació del règim fiscal especial regulat en Títol II de la Llei 49/2002 atès que compleix tots els requisits establerts en l'article 3er. de l'esmentada Llei.

D'acord amb el que estableix l'article 10 de la Llei 49/2002 de 23 de desembre, el tipus impositiu aplicable als rendiments subjectes i no exempts, obtinguts per les entitats incloses al Capítol II de l'esmentada Llei, és del 10%.

CONCILIACIÓ DE L'IMPORT NET D'INGRESSOS I DESPESES DE L'EXERCICI AMB LA BASE IMPOSABLE DE L'IMPOST SOBRE BENEFICIS

	Compte De P i G	A través De P i G
Rtat. comptable de l'exerc. després IS		-122.103,30
	Augments	Disminucions
Impost s/ societats	0,00	0,00
Rtat. comptable abans de IS		-122.103,30
Diferències permanents		122.103,30
Rendiments exempts en base Llei 49/02	122.103,30	0,00
Base imposable (Result. fiscal)		0,00

14.2. Altres tributs

No existeix cap circumstància de caràcter significatiu en relació amb altres tributs.

15. Ingressos i despeses**15.1. Despeses derivades del funcionament de l'òrgan de govern**

En el compte de resultats del present exercici no hi ha despeses derivades del funcionament de l'òrgan de govern de l'entitat.

15.2. Ajuts concedits i altres despeses

El detall de la partida d'Ajuts concedits i altres despeses és el següent:

Activitat	Exercici 2022	Exercici 2023
	Import	Import
Ajuts a usuàries-entitats	7.970,95	7.983,00
Beques per formació	30.015,40	14.499,22
Ajuts menjador social	20.951,58	22.895,53
Ajut explotació CET Ared, S.L.	35000	20.000,00
Ajut explotació Salta S.L.U.	23092,5	0,00
TOTAL	117.030,43	65.377,75

15.3. Aprovisionaments, Despeses de personal i Pèrdues, deterioraments i variació de les provisions per operacions de les activitats:

El detall i import de la partida d'Aprovisionaments és el següent:

<u>Concepte</u>	<u>2022</u>	<u>2023</u>
Material roba de treball	397,68	0,00
Material per desfiles	0,00	0,00
Treballs realitzats altres entitats	152,50	0,00
Variació existències matèries primeres	11.277,62	0,00
Total	11.827,80	0,00

El detall i import de la partida de Despeses de personal és el següent:

<u>Concepte</u>	<u>2022</u>	<u>2023</u>
Sous i salaris	1.079.130,15	1.117.906,35
Indemnitzacions	35.803,54	46.559,38
Seguretat Social a càrrec de la fundació	343.477,26	351.648,96
Altres despeses socials	229,32	0,00
Total	1.458.640,27	1.516.114,69

15.4. Detall de la partida de pèrdues, deterioraments i variació de les provisions per operacions de les activitats:

<u>Concepte</u>	<u>2022</u>	<u>2023</u>
Dotació a la provisió per a operacions de les activitats	0,00	0,00
TOTAL	0,00	0,00

15.5. Detall de la partida altres pèrdues de gestió corrent:

<u>Concepte</u>	<u>2022</u>	<u>2023</u>
Altres pèrdues de gestió corrent	12.311,02	6.848,00
TOTAL	12.311,02	6.848,00

15.6. Detall de la partida "Altres resultats"

El detall i import de la partida de despeses i ingressos excepcionals és la següent:

	<u>2022</u>	<u>2023</u>
Despeses excepcionals	-5.460,86	-12.273,12
Ingressos excepcionals	29.827,74	31.301,66
Total	24.366,88	19.028,54

15.7. Ingressos de promocions, patrocinadors i col·laboracions

A l'apartat d'informació segmentada es detallen els ingressos per activitats.

16. Provisions i contingències

No existeix la rúbrica de provisions i contingències, en el Passiu del Balanç.

17. Aplicació d'elements patrimonials i d'ingressos a finalitats estatutàries

17.1 Informació sobre els actius corrents i no corrents que estan directament vinculats al compliment de les finalitats estatutàries.

EXERCICI 2022

Actius corrents que formen part de la dotació fundacional:

<u>Detall</u>	<u>Valor comptable</u>	<u>Descripció</u>
Tresoreria	6.000,00	Aportació inicial de la Asociación Para la Reinserción de Mujeres
Immobilitzat material	70.729,60	
	76.729,60	

Actius corrents i no corrents que no formen part de la dotació fundacional:

Tots els elements estan afectes a les diferents activitats que desenvolupa la Fundació.

EXERCICI 2023

Actius corrents que formen part de la dotació fundacional:

<u>Detall</u>	<u>Valor comptable</u>	<u>Descripció</u>
Tresoreria	6.000,00	Aportació inicial de la Asociación Para la Reinserción de Mujeres
Immobilitzat material	70.729,60	
	76.729,60	

Actius corrents i no corrents que no formen part de la dotació fundacional:

Tots els elements estan afectes a les diferents activitats que desenvolupa la Fundació.

17.2 Finalitats Fundacionals

Càlcul pel qual es determinen les partides significatives a través de les quals es pot comprovar el compliment de les finalitats.

Conceptes (imports en euros)	Imports
Ingressos rebuts amb caràcter periòdic	22.518,55
Ingressos de promocions, patrocinadors i col·laboracions	308.647,58
Subvencions oficials a les activitats	1.616.878,75
Donacions i altres ingressos per a activitats	8.111,00
Ingressos per serveis al personal	114,66
Ingressos accessoris i altres de gestió corrent	377.219,32
Subvencions, donacions i llegats traspassats al resultat de l'exercici	181.392,60
Variació de valor raonable en instruments financers	38.910,45
Altres resultats	31.301,66
Reintegrament d'ajuts i assignacions	-188.298,30
Ingressos (1)	2.396.796,27

Subvencions, donacions i llegats no reintegrables amb finalitat específica, traspassats al resultat de l'exercici (2.2)	181.392,60
Ajustos extracomptables negatius (resten a l'import) (3)=(Σ2)	181.392,60

Ingressos ajustats (6)=(1-3+5)	2.215.403,67
---------------------------------------	---------------------

Conceptes (imports en euros)	Despeses directes (a)	Despeses indirectes (b)	Total despeses
Ajuts concedits	65.377,75		65.377,75
Sous, salaris, càrregues socials i assimilats	1.337.937,45	178.177,24	1.516.114,69
Arrendaments i cànon	72.756,46		72.756,46
Reparacions i conservació	73.872,31		73.872,31
Serveis professionals independents	199.709,61	52.469,80	252.179,41
Transports	2.072,66		2.072,66

Primes d'assegurances	24.069,22		24.069,22
Serveis bancaris	0,00	3.482,90	3.482,90
Publicitat, propaganda i relacions públiques	0,00	37.343,51	37.343,51
Subministraments	62.072,63		62.072,63
Altres serveis	97.812,85		97.812,85
Tributs	-614,07	0,00	-614,07
Altres despeses de gestió corrent	6.848,00		6.848,00
Altres resultats	12.273,12		12.273,12
Despeses financeres		41.608,45	41.608,45
Amortització de l'immobilitzat	251.629,68		251.629,68
Despeses (7)	2.205.817,67	313.081,90	2.518.899,57

Imports de les dotacions anuals de l'amortització i deterioraments associats a les inversions vinculades directament a l'activitat fundacional (si segueix criteri d'inversió recursos propis en l'exercici) (8.1)	251.629,68		251.629,68
Ajustos extracomptables negatius (resten a l'import) (9)=(8)	251.629,68	0,00	251.629,68

Imports dels recursos propis destinats a finançar les inversions vinculades directament a l'activitat fundacional (si segueix criteri d'inversió recursos propis en l'exercici) (10)	33.204,03		33.204,03
Ajustos extracomptables positius (sumen a l'import) (12)=(10)+(11)	33.204,03	0,00	33.204,03

Despeses ajustades (13)=(7-9+12)	1.987.392,02	313.081,90	2.300.473,92
---	---------------------	-------------------	---------------------

Conceptes (imports en euros)	Imports
Ingressos ajustats (6)	2.215.403,67
Despeses indirectes ajustades (13b)	313.081,90
Ingressos nets ajustats (14)=(6-13b)	1.902.321,77
Import d'aplicació obligatòria al compliment directe de les finalitats fundacionals (15)=((14)*70% o el % superior fixat als estatuts)	1.331.625,24
Imports executats al compliment directe de les finalitats fundacionals (13a)	1.987.392,02
Compliment (+) o incompliment (-) (16)=(13a-15)	655.766,78

Determinació del destí dels ingressos a finalitats fundacionals segons el que s'estableix legalment:

Exercici	Ingressos nets ajustats (14)	Import aplicació obligatòria (15)	Imports executats al compliment directe en l'exercici (S13a)	Aplicació de recursos al compliment directe de les finalitats fundacionals (13a)							Import pendent	
				2019	2020	2021	2022	2023	Total	% compliment		
2019	1.940.159,33	1.358.111,53	1.968.120,02	1.968.120,02						1.968.120,02	145%	0,00
2020	1.654.651,30	1.158.255,91	1.784.745,44		1.784.745,44					1.784.745,44	154%	0,00
2021	1.617.769,91	1.132.438,94	1.783.975,59			1.783.975,59				1.783.975,59	158%	0,00
2022	1.955.595,15	1.368.916,61	1.987.530,90				1.987.530,90			1.987.530,90	145%	0,00
2023	1.902.321,77	1.331.625,24	1.987.392,02					1.987.392,02		1.987.392,02	149%	0,00
Total		6.349.348,23	9.511.763,97	1.968.120,02	1.784.745,44	1.783.975,59	1.987.530,90	1.987.392,02	9.511.763,97			0,00

17.3 Compliment de Finalitats Fundacionals

Tal i com es dedueix de l'apartat anterior, la Fundació ha destinat més del 70% dels seus ingressos a finalitats fundacionals, amb la qual cosa s'ha complert amb el que s'estableix legalment.

18. Fets posteriors al tancament

Amb posterioritat al tancament, no s'ha produït cap fet significatiu que afecti als presents Comptes Anuals.

19. Saldos i transaccions amb empreses del grup

A data de tancament de l'exercici, el detall dels saldos a pagar o a cobrar amb empreses del grup (Salta Empresa d'Inserció S.L.U.) desglossat per epígrafs del balanç de situació, és el que es detalla a continuació:

SALTA EMPRESA D'INSERCIÓ, S.L.U.	2022		2023	
	Saldo deutor	Saldo creditor	Saldo deutor	Saldo creditor
Crèdits a entitats curt termini	438.160,61	0,00	499.129,02	0,00
Crèdits a entitats llarg termini (prèstec participatiu)	238.347,24	0,00	238.347,24	0,00
Deutors, empreses del grup i associades	0,00	0,00	60.200,00	0,00
Proveïdors, empreses del grup i associades	0,00	14.681,62	0,00	0,00
	676.507,85	14.681,62	797.676,26	0,00

CENTRO ESPECIAL DE TRABAJO ARED, S.L.U.	2022		2023	
	Saldo deutor	Saldo creditor	Saldo deutor	Saldo creditor
Crèdits a entitats curt termini	0,00	11.000,00	3.919,84	0,00
	0,00	11.000,00	3.919,84	0,00

Un detall de les transaccions que han tingut lloc durant l'exercici 2023 i 2022 és el següent:

SALTA EMPRESA D'INSERCIÓ S.L.U. (ingressos)	2022	2023
Refacturació serveis assessorament tècnic-formatiu, cessió d'instal.lacions i serveis	210.623,14	235.425,44
Programa Labora	14.800,00	15.129,00
TOTAL INGRESSOS	225.423,14	250.554,44

SALTA EMPRESA D'INSERCIÓ S.L.U. (despeses)	2022	2023
Compres de càtering confecció i obrador i roba de treball	24.521,27	0,00
Altres despeses de gestió corrent	12.286,52	8.247,60
Altres despeses explotació	6.984,90	7.526,71
Ajuts	23.092,50	8.573,95
TOTAL DESPESES	66.885,19	24.348,26

CENTRO ESPECIAL DE TRABAJO ARED S.L.U. (despeses)	2022	2023
Altres despeses explotació	0,00	0,00
Ajuts	35.000,00	20.000,00
TOTAL DESPESES	35.000,00	20.000,00

CENTRO ESPECIAL DE TRABAJO ARED S.L.U. (ingressos)	2022	2023
Prestació de serveis	0,00	0,00
TOTAL INGRESSOS	0,00	0,00

20. Operacions amb parts vinculades

En el compte de resultats del present exercici no hi ha despeses derivades del funcionament de l'òrgan de govern de l'entitat.

IMPORTS REBUTS PEL PERSONAL D'ALTA DIRECCIÓ	<u>2022</u>	<u>2023</u>
1-SOUS, DIETES I ALTRES REMUNERACIONS	48.858,80	41.709,53

21. Altra informació

21.1 Nombre mitjà de persones ocupades en el curs de l'exercici, distribuït per categories i desglossat per sexes

El nombre mitjà de persones ocupades durant l'exercici, distribuït per categories i desglossat per sexes, és el següent:

	2022			2023		
	Homes	dones	Total	Homes	dones	Total
Directiu	0,00	1,00	1,00	0,00	0,49	0,49
Diplomats	1,00	6,42	7,42	1,50	5,42	6,92
Llicenciats	3,16	16,27	19,43	4,32	17,40	21,72
Personal qualificat	0,38	6,72	7,10	0,00	9,01	9,01
Administració i serveis	0,08	4,13	4,21	0,00	0,00	0,00
Cap de cuina	0,00	0,00	0,00	0,00	0,00	0,00
Ajudant d'equip	0,00	0,00	0,00	0,00	0,00	0,00
Grup D	0,00	0,00	0,00	0,00	3,62	3,62
Comandament intermig	1,58	1,43	3,01	0,50	1,00	1,50
Total	6,20	35,97	42,17	6,32	36,94	43,26

21.2 Components de l'òrgan de govern

La composició dels Membres del Patronat durant l'exercici 2023 era la següent:

<u>NOM</u>	<u>CÀRREC PATRONAT</u>
Judit Mascó Palau	Presidenta
Manuel Lecha Legua	Vicepresident
Reyes Milà Mencos	Secretària
Companyia de les Filles de la Caritat de Sant Vicenç de Paül Província Canònica de Barcelona (representada per Inmaculda Ladrero Ibrain)	Vocal
Montserrat Padilla Merino	Vocal
Gemma Cernuda Canelles	Vocal
Maria Cinta Lacasa	Vocal
Amèlia Guilera Roche	Vocal
Eva Vila Massanas	Vocal
Ordre Hospitalària San Juan de Dios (representada per Román Oleart Plomer)	Vocal

21.3 Tramitació autoritzacions al protectorat

A data de formulació dels presents comptes anuals, està en tràmit la inscripció de nomenaments de nous patrons i renovació i baixa d'antics patrons.

21.4 Operacions amb garantia

Segons les disposicions legals vigents les liquidacions dels impostos no poden considerar-se definitives fins que no hagin estat inspeccionades per les autoritats fiscals, o bé hagi transcorregut el termini de prescripció legal.

A la data de formulació de la present memòria els diferents impostos als que està subjecte la Fundació no han estat inspeccionats, no existint segons els Patrons, contingències significatives que poguessin derivar-se de la revisió dels exercicis oberts a inspecció.

21.5 Avals constituïts

La Fundació té constituït un aval a Salta Empresa d'Inserció S.L.U. per import de 64.960,45 euros com a garantia de la totalitat del deute pendent per un préstec que Salta té contractat amb una entitat financera.

21.6 Retribució auditors

En base al que s'estipula a la Llei 44/2004, de 22 de novembre, els honoraris meritats per l'auditoria de l'exercici 2023 han estat de 5.480,00 Euros, al 2022 van ésser de 5.255,00 euros.

21.7 Descripció de les entitats sotmeses a una unitat de decisió quan l'Entitat sigui de major actiu

Durant l'exercici al que fa referència la present memòria, l'Entitat no pertany a cap unitat de decisió.

21.8 Codi de conducta d'inversions financeres

El Patronat de la Fundació ha pres consciència del Codi de conducta de les entitats sense afany de lucre per la realització d'inversions financeres, acordat el 20 de febrer de 2019, pel Consell de la Comissió Nacional del Mercat de Valors, comproment-se a seguir les regles específiques a les que s'han d'ajustar les inversions financeres en base a l'esmentada normativa.

L'Entitat a l'hora de seguir aquest codi de conducta ha tingut en compte:

1- Les inversions financeres temporals en instruments financers s'han realitzat en valors subjectes en l'àmbit de supervisió de la C.N.M.V.

2- A efectes del que disposa aquest codi, es consideren inversions financeres temporals qualsevol inversió en instruments financeres, amb excepció de les inversions que estiguin subjectes a restriccions de lliure disposició per virtut del títol fundacional, dels estatus de l'entitat o de la normativa que li sigui d'aplicació; i la part del patrimoni de l'entitat que provingui d'aportacions efectuades pel fundador, per donants o per associats amb subjecció a requisits de no disposició o amb vocació de permanència. Així mateix, es consideren instruments financers el recollits en l'Annex d'Instruments financers compresos en l'article 2 de la Llei del Mercat de Valors.

Selecció d'inversions:

Es valora i es vigila sempre que es produeixi l'equilibri necessari entre la **seguretat, liquidesa i rendibilitat** que ofereixen les diferents possibilitats d'inversió, atenent les condicions del mercat en el moment de la contractació.

D'altra banda, l'estratègia d'inversió és **coherent** amb el perfil i duració dels passius i les previsions de tresoreria, també es **diversifica el risc** corresponent a les inversions. A més, i amb l'objecte de preservar la **liquidesa** de les inversions, l'Entitat porta a terme les seves inversions en valors o instruments financers negociats en mercats regulats o sistemes multilaterals de negociació, i la inversió en institucions d'inversió col·lectiva amb reemborsament diari harmonitzades a nivell europeu o equivalents. Finalment, la política d'inversió dóna especial importància a la **preservació del capital**.

L'Entitat no ha portat a terme inversions especulatives (Vendes a curt, futurs i opcions, excepte que aquests fossin amb la finalitat de cobertura, o qualsevol altra inversió de naturalesa anàloga).

22. Informació segmentada

EXERCICI 2022

	Assistència a persones amb risc d'exclusió	Donatius	Rendiment capital mobiliari i immobiliari	TOTAL
Ingressos	2.427.576,76	30.034,04	0,00	2.457.610,80
Despeses	2.409.238,44	0,00	74.515,69	2.483.754,13
Resultat	18.338,32	30.034,04	-74.515,69	-26.143,33

EXERCICI 2023

	Assistència a persones amb risc d'exclusió	Donatius	Rendiment capital mobiliari i immobiliari	TOTAL
Ingressos	2.576.983,57	8.111,00	0,00	2.585.094,57
Despeses	2.665.589,42	0,00	41.608,45	2.707.197,87
Resultat	-88.605,85	8.111,00	-41.608,45	-122.103,30

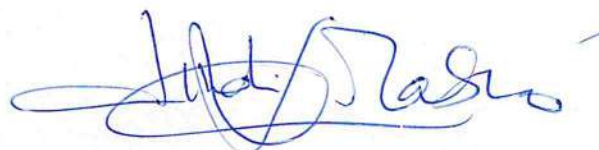
A Barcelona, queden formulats els Comptes Anuals de la Fundació Privada Ared, els quals són signats per la Secretària de la Fundació amb el vist -i- plau de la Presidenta.

La Secretària

Vist-i-plau del Presidenta



REYES MILÀ MENCOS



JUDIT MASCÓ PALAU



MEMÒRIA

2023

Ared Dona
Formació
Inclusió

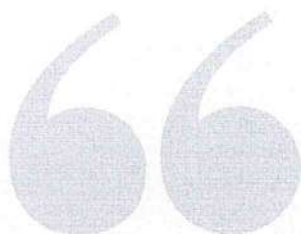




ÍNDEX

DE CONTINGUT

1	Missatge de la Presidenta i la Directora	Pàg. 3-4
2	Qui som?	Pàg.5-9
	La nostra Missió i Valors	Pàg.6
	Òrgans de Govern	Pàg.7
	#SomosAred - Equip Ared	Pàg.6
	#SomosAred - Persones Voluntàries	Pàg.9
3	Ared en xifres	Pàg.10-13
	Ared en Xifres: el nostre Impacte Social en números	Pàg.11-12
	Comptes Clares	Pàg.13
4	Què fem?	Pàg.14-29
	Línies d'actuació	Pàg.15
	Formació Homologada	Pàg.16
	Formació prelaboral	Pàg.17
	Acompanyament a la Inserció - Programes Propis	Pàg.18-20
	Altres Programes - Programes Externs que gestionem	Pàg.21
	Empresa d'Inserció i CET	Pàg.22
	Acompanyament Socio-Educatiu	Pàg.23
	Un 2023 en imatges	Pàg.24-25
	Ared en Xarxa	Pàg.26-28
	Contacta	Pàg.29



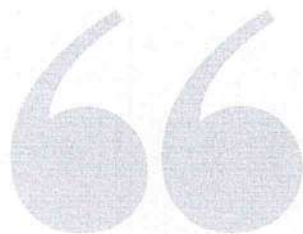
Judit Mascó

PRESIDENTA DE LA FUNDACIÓ ARED

A les portes de la celebració del nostre 30è aniversari, reflexionem amb orgull sobre el camí recorregut i esperem amb confiança el futur que podem construir. Durant aquestes tres dècades, hem estat compromeses a acompanyar persones en situacions d'alt risc de vulnerabilitat, especialment dones, cap a la plena integració i autonomia a la societat.

En aquesta celebració, reafirmem el nostre compromís amb la nostra missió fundacional que ens ha unit i impulsat a seguir endavant, malgrat els desafiaments. Ens enorgulleix veure l'impacte positiu del nostre treball a les vides transformades i els èxits aconseguits fins ara. Però, és mirant endavant on trobem la nostra major inspiració i motivació. Conscients dels reptes que encara hem de fer front, però inspirades per les històries de resiliència i èxit que hem acompanyat. Agraïxo la vostra participació a la nostra història i us convido a continuar col·laborant en aquest camí de canvi i generació de noves oportunitats.

Que aquest aniversari ens recordi tot el que hem aconseguit i tot allò que encara podem fer juntes.



Ana M^a Ruiz



DIRECTORA DE LA FUNDACIÓ ARED

En assumir la direcció de la Fundació Ared, em trobo davant d'un horitzó ple de reptes i alhora d'oportunitats. Per enfrontar-los hem adaptat estratègies, reenfocat equips i expandit connexions.

Al centre de la nostra tasca, la nostra missió, amb una visió renovada i tres àrees clau: formació, salut i igualtat, i l'enfortiment dels nostres programes propis. Per maximitzar el nostre impacte, estem intensificant el treball en xarxa i la col·laboració amb diverses entitats, el teixit empresarial i el voluntariat, que és una font clau de recursos per a la nostra activitat.

Cada pas que fem ens acosta una mica més al nostre objectiu d'avançar cap a una societat més igualitària. Agraïm el suport de totes les sòcies i els socis, els donants i les empreses, que ens impulsen cap a la construcció d'un futur més just. El seu ajut i el nostre compromís ens fan confiar en la capacitat de generar un impacte social significatiu i durador.

Amb esperança i confiança en el poder transformador de la nostra feina.



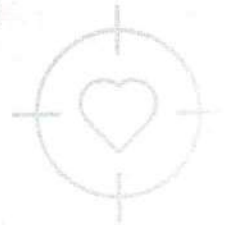
QUI SOM?





LA NOSTRA MISSIÓ I VALORS

COM FUNDACIÓ ARED



MISSIÓ ARED

La nostra missió és **acompanyar dones en situació de vulnerabilitat** perquè aconseguixin la **plena integració** a la societat.

Això ho fem fomentant la seva **autonomia**, mitjançant la **formació** i l'**acompanyament integral** que permetin la incorporació al mercat laboral.

30 Anys creient en les noves oportunitats

VISIÓ ARED

Construir una **societat inclusiva** on totes les persones tinguin **accés a segones oportunitats**, impulsades pel poder de les connexions i el treball en xarxa per transformar vides i ampliar l'impacte.



Creu de Sant Jordi
2019





ÒRGANS DE GOVERN

El patronat és l'òrgan de govern de la Fundació Ared, i la seva missió és vetllar pel compliment de les finalitats fundacionals de l'entitat.



PATRONAT



EQUIP DIRECTIU

Fundadora

Teresa Rodríguez

Presidenta

Judit Mascó

Vicepresident

Manuel Lecha

Secretària

Reyes Milá

Vocals

Immaculada Ladrero

Amèlia Guilera

Montse Padilla

Gemma Cernuda

Cinta Lacasa

Eva Vila-Massanas

Roman Oleart

Directora Gerent

Ana M^a Ruiz

Directora d'Acció Social i Relacions Institucionals

Raquel Gil

Directora de Relacions Empresariales i Comunicació

Carme Ocaña





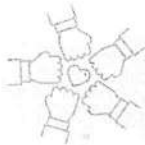
#SOM ARED

EQUIP ARED

Testimoni



Testimoni



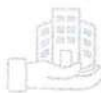
EQUIP ARED

92 Persones

73%
Dones



58 EMPRESA D'INSERCIÓ I CET



34 EQUIP TÈCNIC



#SOM ARED

PERSONES VOLUNTÀRIES



VOLUNTARIAT

67 Persones

93%
Dones



TIPUS DE VOLUNTARIAT



**VOLUNTARIAT
INDIVIDUAL**



**VOLUNTARIAT
CORPORATIU**

És aquell que es fa en col·laboració amb altres empreses o entitats.

Testimoni



ALGUNES ACCIONS DE VOLUNTARIAT CORPORATIU DEL 2023

- Sessions per a la inserció laboral: candidatura activa, CV, preparació emocional
- Tallers de Salut i Benestar
- Tallers d'estilisme
- Formació en finances
- Classes de reforç lingüístic
- Tallers de patronatge



ARED EN XIFRES





ARED EN XIFRES

EL NOSTRE IMPACTE SOCIAL EN NÚMEROS

Resultats aconseguits

2023

1.353

Persones
Acompanyades



75%
Dones

350

Persones
Formades

354

Insercions
Laborals

En 30 anys hem aconseguït...



+17.000

PERSONES
ACOMPANYADES

+6.500

INSERCIONS
LABORALS



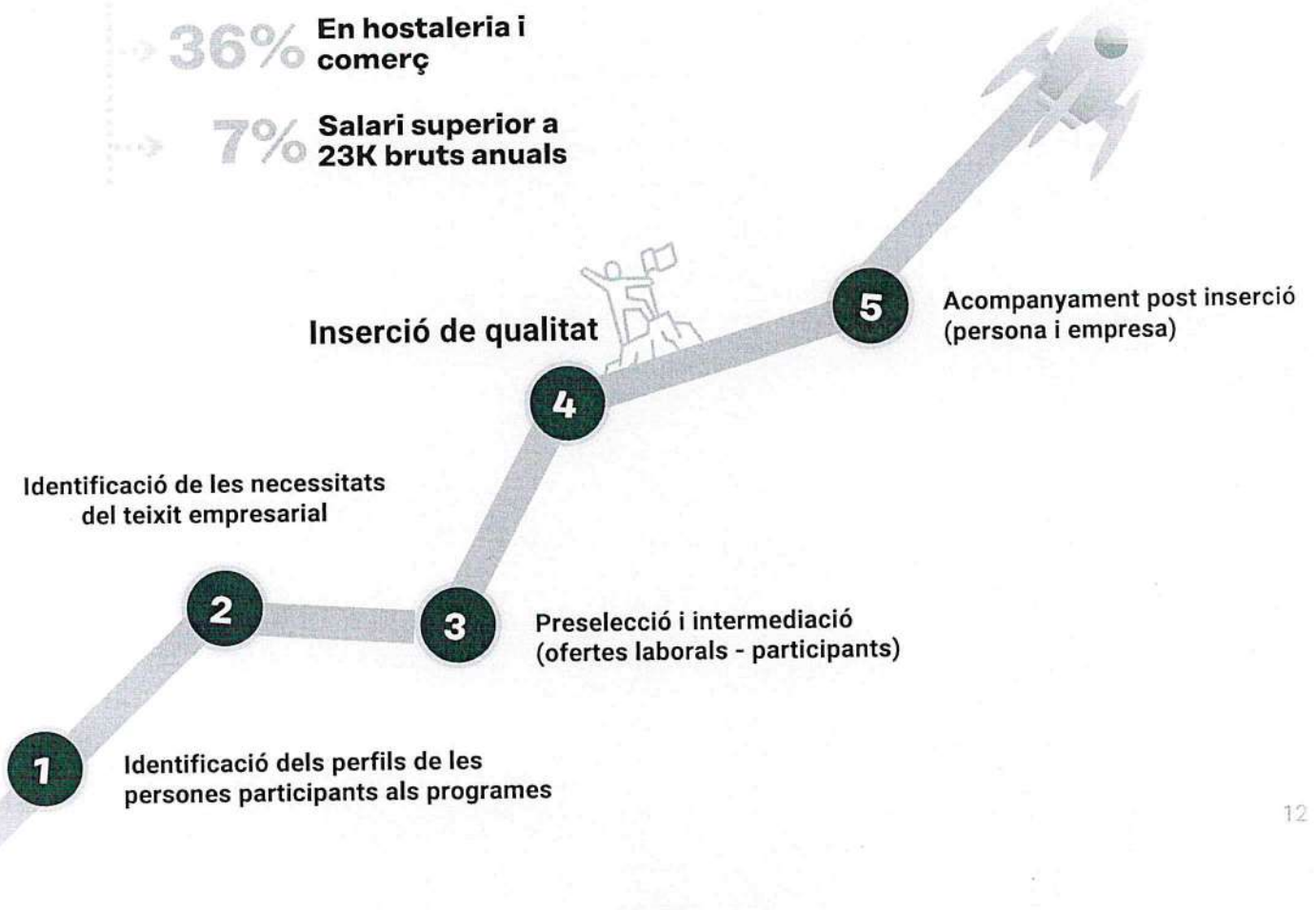
476 **CONTRACTES DE TREBALL**



354 **INSERCIIONS LABORALS**

(1,3 contractes per persona)

- **62%** **Contractes de jornada completa**
- **50%** **Contractes indefinits**
- **36%** **En hostaleria i comerç**
- **7%** **Salari superior a 23K bruts anuals**



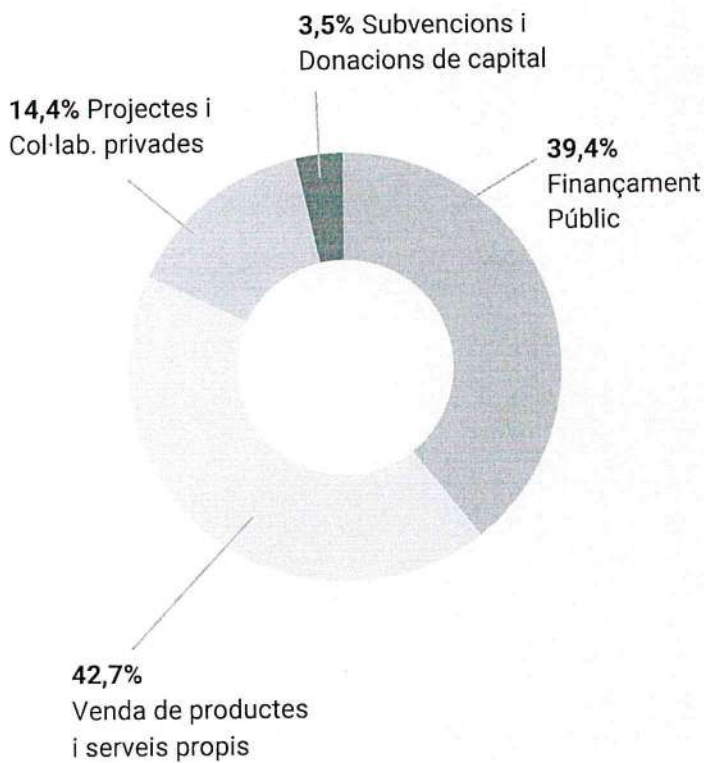


COMPTES CLARS

BALANÇ ECONÒMIC

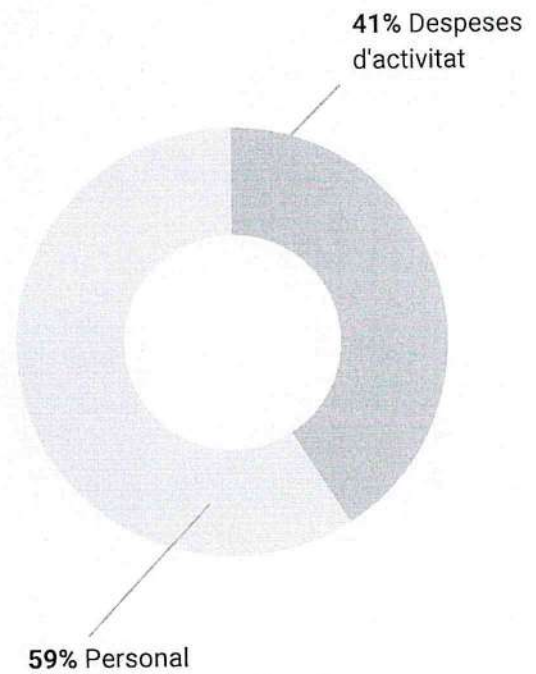
INGRESSOS

5.154.004 €



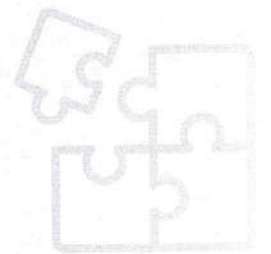
DESPESES

5.276.108 €





QUÈ FEM?





LÍNIES D'ACTUACIÓ

FORMACIÓ, ACOMPANYAMENT I INSERCIÓ

FORMACIÓ

FORMACIÓ HOMOLOGADA

Certificats de Professionalitat



FORMACIÓ PRELABORAL

Puntades de Llibertat



ACOMPANYAMENT A LA INSERCIÓ LABORAL

PROGRAMES PROPIS

Programa Fem Camí

Programa Dona un Pas

Programa Avançat al teu Futur

PROGRAMES QUE GESTIONEM

Programa Incorpora- Reincorpora

Programa Orienta

Programa Làbora

INSERCIÓ

EMPRESA D'INSERCIÓ

ConfeccióAred
CateringAred

CENTRE ESPECIAL DE TREBALL

ACOMPANYAMENT SOCI-EDUCATIU

Programa Transversal Amb tu i per tu



MILLORA DEL BENESTAR

Programa d'ajuts



FORMACIÓ HOMOLOGADA

CURSOS DE CERTIFICAT DE PROFESSIONALITAT

Oferim **formació tècnica i complementària** per millorar l'autonomia d'aquelles persones donades d'alta com a demandants de feina a l'oficina del SOC.



350 Persones Formades

80%
Dones

18 CURSOS DE CERTIFICAT DE PROFESSIONALITAT



3 Operacions Bàsiques de Cuina



5 Retocs i Adaptacions de Peces i Articles en Tèxtil i Pell



5 Operacions Bàsiques de Pastisseria



5 Atenció Sociosanitària a Persones Dependents en Institucions Socials

ALTRES ITINERARIS FORMATIUS

2 Punts formatius Incorpora de la Fundació La Caixa (formació no homologada)





FORMACIÓ PRELABORAL

PROGRAMA PUNTADES DE LLIBERTAT



Itinerari de formació prelaboral en el camp de la confecció tèxtil adreçat a dones ateses per serveis socials o procedents de centres penitenciaris.

La finalitat és treballar les competències professionals d'aquestes dones i dotar-les d'habilitats que puguin facilitar-ne la inserció laboral i afavorir-ne l'autonomia personal.



30 DONES FORMADES



27% INSERCIONS LABORALS



17 DE CENTRES PENITENCIARIS



13 DE SERVICIS SOCIALS

PERFIL DE LES DONES

63,3% han patit violència de gènere

53,3% de nacionalitat extracomunitària

46,6% sense estudis o amb estudis primaris

20% amb discapacitat



ACOMPANYAMENT A LA INSERCIÓ

PROGRAMES PROPIS D'INSERCIÓ

Acompanyem de manera personalitzada a cada persona a través dels nostres diferents programes, orientant-la per adquirir les competències necessàries per a un accés al mercat laboral d'èxit.



PROGRAMA FEM CAMÍ



Projecte d'inserció laboral dirigit a dones afectades de Fibromiàlgia i ampliat el 2024 a artritis reumatoide i/o síndrome de fatiga crònica (grau 1 i 2).

Testimoni



Principals Objectius

- Acompanyar en el procés de reintegració sociolaboral
- Augmentar la qualitat de vida des d'un enfocament integral
- Millorar la salut positiva i el benestar emocional
- Enfortir l'autoestima per disminuir el risc d'aïllament social

RESUM 2023



42 Persones Ateses

95%
Dones



33% Insercions Laborals





ACOMPANYAMENT A LA INSERCIÓ

PROGRAMES PROPIS D'INSERCIÓ

PROGRAMA DONA UN PAS



Acompanyament a la inserció sociolaboral de dones que han patit o pateixen violència masclista.



Principals Objectius

Empoderar dones que han patit violència masclista per accedir/reincorporar-se al mercat laboral.

Augmentar l'autoconeixement, l'autoestima i la seguretat personal, la relació interpersonal i la gestió emocional.

RESUM 2023



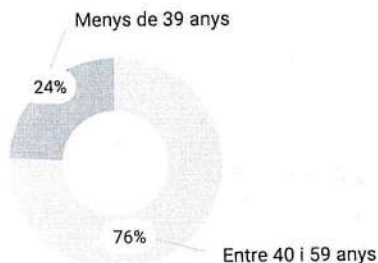
23 Dones Ateses

48% Insercions Laborals



80% Amb persones a càrrec

RANG D'EDAT



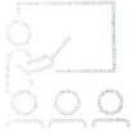
TEST DE RYFF: ANÀLISI DE LA MILLORA DEL BENESTAR

El Test 'Escala de benestar psicològic de Ryff' permet mesurar objectivament el benestar emocional de les persones en termes d'autoconeixement, autoestima, seguretat personal, relació interpersonal i gestió emocional.

Es realitza un test de Ryff a les participants de Dona Un Pas a l'inici i tancament del programa per analitzar com aquest impacta en el seu benestar psicològic.

RESULTATS TEST DE RYFF 2023

- 82% Milloren el seu autoconeixement
- 78% Milloren la gestió emocional
- 73% Augmenten la seva autoestima
- 68% Incrementen la seguretat personal
- 63% Milloren la relació interpersonal



ACOMPANYAMENT A LA INSERCIÓ

PROGRAMES PROPIS D'INSERCIÓ

PROGRAMA AVANÇA'T AL TEU FUTUR

A l'últim trimestre de l'any 2023 hem inaugurat el nostre **programa propi d'acompanyament integral, orientació i inserció sociolaboral** per a persones aturades en situació de vulnerabilitat que requereixen una **millora competencial** per accedir al mercat laboral.



ELS NOSTRES OBJECTIUS

Potenciar i promoure de manera integral la inclusió social, econòmica i laboral

Fomentar l'autonomia personal de la persona per reduir-ne la vulnerabilitat econòmica i social

RESUM 2023



23 Persones Ateses



48% Insercions Laborals



78% Dones



ALTRES PROGRAMES

PROGRAMES EXTERNS

Des de la Fundació Ared gestionem una àmplia varietat de programes d'altres entitats i/o empreses que confien en la nostra experiència:

Programa Incorpora

El Programa Incorpora de l'Obra Social "la Caixa" és un programa d'integració sociolaboral que té com a finalitat promoure la inserció laboral a l'empresa ordinària de persones en situació o risc d'exclusió social.

Programa Reincorpora

Programa destinat a persones procedents de centres penitenciaris i persones sense llar, fruit de la col·laboració del Departament de Justícia amb la Fundació "la Caixa".

Programa Làbora

Programa que fomenta la feina i apropa les persones en situació de vulnerabilitat al mercat laboral, promogut per l'Ajuntament de Barcelona.

Programa Orienta

Programa desenvolupat en col·laboració amb les Oficines de Treball i adreçat a persones en situació de desocupació amb interès per millorar el seu objectiu professional.

Programa Construcció

Impulsem en col·laboració amb la Fundació de la Construcció i empreses del sector la participació de la dona al sector de la construcció.



EMPRESA D'INSERCIÓ I CET

INSERCIÓ LABORAL ARED

L'empresa d'inserció

Des del 2006, l'empresa d'inserció de la Fundació Ared té com a objectiu **facilitar la incorporació al mercat laboral** de persones amb dificultats per accedir a una feina de qualitat.

Això s'aconsegueix disposant d'un **espai de treball inclusiu** on les persones desenvolupen les competències tècniques i habilitats necessàries per treballar, rebent una **formació professional**, però també un **acompanyament personalitzat i adaptat** a les necessitats particulars.



Confecció Ared

Taller professional de confecció tèxtil

- Productes tèxtils d'alta qualitat
- Dissenys a mida segons les necessitats



Catering Ared

Servei de càtering de qualitat i KM0

- Propostes culinàries personalitzades
- Productes de proximitat i qualitat



Gastro Ared

Gestió de cantines i menjadors

- Gestió integral de cuines, cafeteries i restaurants d'entitats i/o empreses





ACOMPANYAMENT SOCIOEDUCATIU

EL NOSTRE GRAN VALOR DIFERENCIAL

PROGRAMA AMB TU I PER A TU

Realitzem un **acompanyament socioeducatiu personalitzat i integral** recolzant cada persona de manera individual durant tot el seu camí fins al món laboral.

Detectem qualsevol factor d'exclusió que posi en perill el procés formatiu i/o la futura inserció laboral de la persona atesa i **proporcionem les eines i els recursos pertinents per atendre les seves necessitats** i afavorir-ne la integració sociolaboral.



PROGRAMA D'AJUDES MILLORA DEL BENESTAR



Programa destinat a la **millora del benestar integral i la salut de les persones ateses** a la Fundació Ared mitjançant diferents ajudes:

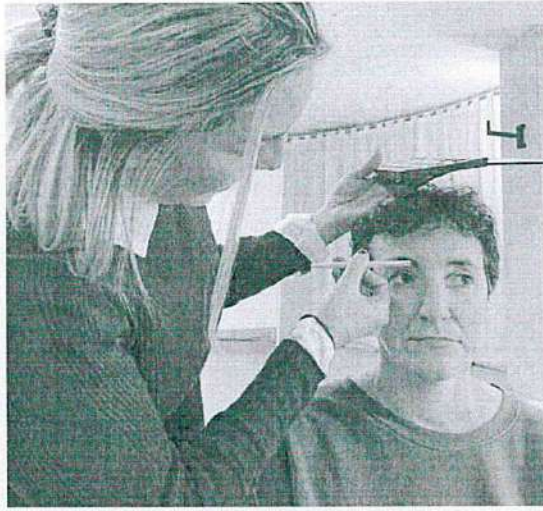
- Menjador social de dilluns a divendres
- Lliurament de menús de menjar preparats per al cap de setmana
- Lots d'alimentació i higiene
- Revisions oftalmològiques
- Formació en dietètica i nutrició



UN 2023 EN IMATGES

RESUM VISUAL DE L'ANY





Ared Dona
Formació
Inclusió





ARED EN XARXA

XARXES I ENTITATS AMB LES QUALS COL·LABOREM

Col·laborem estretament amb altres entitats per afrontar la complexitat del nostre entorn diari, amb l'objectiu no només de respondre als reptes presents, sinó també de sensibilitzar tant les institucions com la societat en conjunt sobre les realitats de l'exclusió social.

Aquest treball en xarxa ens permet teixir aliances estratègiques que enriqueixen la nostra intervenció i amplifiquen el nostre impacte, promovent un canvi social profund i sostenible.



La Fundació Ared forma part de les xarxes i entitats següents:



Taula d'entitats del Tercer Sector Social de Catalunya



Coordinadora Catalana de Fundacions





GRÀCIES PER SUMAR!

ENTITATS I EMPRESES COL-LABORADORES

Gràcies!

Gràcies a totes les sòcies i socis, donants particulars, empreses i entitats per creure en les noves oportunitats i per la implicació directa en la lluita contra l'exclusió social.

La vostra confiança i suport són fonamentals per continuar avançant en el nostre compromís amb la integració i el progrés de les persones més vulnerables.



Amb la col·laboració de:





GRÀCIES PER SUMAR!

ENTITATS I EMPRESES COL·LABORADORES

Gràcies!

Amb el suport de:



Finançat per
la Unió Europea
NextGenerationEU



Next Generation
Catalunya



Plan de
Recuperación,
Transformación
y Resiliencia



Generalitat
de Catalunya



SOC / Servei d'ocupació
de Catalunya



Diputació
Barcelona



Barcelona
Activa



Amb la solidaritat de:



Glovoaccess



Fundació
Ferrer
Sustainability



FUNDACIÓ
BANC DELS ALIMENTS
BARCELONA

mehrs
Keep on growing



panes creativos



PROHABITS
YOUR HEALTHY LIFE METHOD



SOSMATIC



CONTACTA I COL-LABORA!

XARXES I ENTITATS AMB LES QUALS COL-LABOREM



93 351 38 65



somared@fundacioared.org



www.fundacioared.org



Ared

Fundació Ared

Carrer Zamora, 103-105, baixos
08018 - Barcelona



Col·labora



Bizum: 33480

Ared Dona
Formació
Inclusió